

Dell™ Vostro™ 3300 – Servicehåndbog

[Sådan arbejder du med computeren](#)


[Specifikationer](#)

[Fjernelse og genmontering af dele](#)


[Systeminstallation](#)

[Diagnosticering](#)

Bemærk, forsigtig og advarsel

 **OBS!** OBS! angiver vigtige oplysninger, som du kan bruge for at udnytte computeren optimalt.

 **FORSIGTIG! FORSIGTIG** angiver mulig skade på hardware eller tab af data, hvis anvisningerne ikke bliver fulgt.

 **ADVARSEL! ADVARSEL** angiver risiko for tingskade, legemsbeskadigelse eller dødsfald.

Hvis du købte en Dell™-computer i n-serien, er eventuelle referencer i dette dokument til Microsoft® Windows® operativsystemerne ikke gældende.

Oplysningerne i dette dokument kan ændres uden varsel.

© 2010 Dell Inc. Alle rettigheder forbeholdt.

Enhver form for gengivelse af dette materiale, uden skriftlig tilladelse fra Dell Inc., er strengt forbudt.

Varemærker anvendt i denne tekst: *Dell*, *DELL*- logoet og *Vostro* er varemærker ejet af Dell Inc.; *Intel* og *Core* er enten varemærker eller registrerede varemærker ejet af Intel Corporation; *Microsoft*, *Windows*, *Windows Vista* og *Windows Vista*-startknappen er enten varemærker eller registrerede varemærker ejet af Microsoft Corporation i USA og/eller andre lande, *Bluetooth* er et registreret varemærke ejet af Bluetooth SIG, Inc.

Andre handelsmærker og handelsnavne kan være anvendt i dette dokument til enten at henvise til deres ejere eller deres produkter. Dell Inc. frasiger sig enhver interesse eller tingsslig ret til andre navne end sine egne.

Maj 2010 Rev. A00

[Tilbage til indholdssiden](#)

Bunddæksel

Dell™ Vostro™ 3300 – Servicehåndbog

⚠ ADVARSEL! Inden du udfører arbejde på computerens indvendige dele, skal du læse de sikkerhedsoplysninger, der fulgte med computeren. Se webstedet Regulatory Compliance på www.dell.com/regulatory_compliance for yderligere oplysninger om best practices angående sikkerhed.

Fjernelse af bunddækslet



1. Følg procedurerne i [Før du arbejder indeni din computer](#).
2. Fjern [batteriet](#).
3. Fjern de skruer, der fastgør bunddækslet til computeren.



4. Løft bunddækslet og fjern det fra computeren.



Påætning af bunddæksel

Udfør trinnene herover i omvendt rækkefølge for at genmontere bunddækslet.

[Tilbage til indholdssiden](#)

[Tilbage til indholdssiden](#)

Batteri

Dell™ Vostro™ 3300 – Servicehåndbog

⚠ ADVARSEL! Inden du udfører arbejde på computerens indvendige dele, skal du læse de sikkerhedsoplysninger, der fulgte med computeren. Se webstedet Regulatory Compliance på www.dell.com/regulatory_compliance for yderligere oplysninger om best practices angående sikkerhed.

Fjernelse af batteriet



📌 BEMÆRK: Du skal muligvis installere Adobe® Flash® Player fra Adobe.com for at kunne se de følgende illustrationer.

1. Følg procedurerne i [Før du arbejder indeni din computer](#).
2. Vend computeren om.
3. Skub batteriets frigørelseslås til den åbne position.



4. Skub batteriets anden frigørelseslås til den åbne position.



5. Løft batteriet og fjern den fra computeren.



Isætning af batteri

Udfør trinnene herover i omvendt rækkefølge for at genmontere batteriet.

[Tilbage til indholdssiden](#)

[Tilbage til indholdssiden](#)

Systeminstallation

Dell™ Vostro™ 3300 – Servicehåndbog

- [Oversigt](#)
- [Adgang til System Setup \(Systemopsætning\)](#)
- [Skærbilleder i systeminstallation](#)
- [Indstillinger i systeminstallation](#)

Oversigt

Brug systeminstallationen på følgende måde:

- 1 Til at ændre systemkonfigurationsoplysningerne, når du har tilføjet, ændret eller fjernet hardware i computeren
- 1 Til at angive eller ændre en brugerdefinerbar indstilling, som f.eks. brugeradgangskoden
- 1 Til at aflæse aktuel ledig hukommelse eller angive, hvilken type harddisk der er installeret

Inden du foretager ændringer under Systeminstallationen, anbefales det, at du skriver oplysningerne fra skærbilledet med Systeminstallationen ned, så du har dem til fremtidig reference.

⚠ **FORSIGTIG!** Medmindre du er en erfaren computerbruger, skal du undlade at ændre indstillingerne for dette program. Visse ændringer kan forårsage, at computeren ikke fungerer korrekt.

Adgang til System Setup (Systemopsætning)

1. Tænd (eller genstart) computeren.
2. Når det blå DELL™-logo vises, skal du vente, indtil F2-prompten kommer frem.
3. Når F2-prompten vises, skal du straks trykke på <F2>.

📌 **OBS!** F2-prompten angiver, at tastaturet er initialiseret. Denne prompt kan blive vist meget hurtigt, så du skal holde øje med den og derefter trykke på <F2>. Hvis du trykker på <F2>, inden prompten vises, registreres tastetrykket ikke.

4. Hvis du venter for længe, og operativsystemlogoet vises, skal du fortsat vente, indtil du ser skrivebordet i Microsoft Windows® Windows®. Luk derefter computeren ned, og prøv igen.

Skærbilleder i systeminstallation

Menu (menuindstilling) — Viser øverst i vinduet System Setup (Systeminstallation). Feltet har en menu, der giver adgang til systemopsætningsfunktionerne. Tryk på < Venstre-pil > og < Højre-pil > -tasterne for at navigere. Når en Menu (menuindstilling) er fremhævet, viser Options List (Funktionsliste) de funktioner, som definerer den hardware, der er installeret på computeren.		
Options List (Funktionsliste) — Viser i venstre side af vinduet System Setup (Systeminstallation). Feltet viser de funktioner, der definerer computerens konfiguration, herunder installeret hardware, strømbesparelse og sikkerhedsfunktioner. Rul op og ned i listen med Pil op- og Pil ned-tasterne. Når en funktion er fremhævet, viser Options Field (Funktionsfelt) funktionens aktuelle og tilgængelige indstillinger.	Options Field (Funktionsfelt) — Viser til højre for Options List (Funktionsliste) og indeholder oplysninger om hver af de funktioner, der er vist i Options List (Funktionsliste). I dette felt kan du få vist oplysninger om computeren og foretage ændringer i de aktuelle indstillinger. Tryk på <Enter> for at udføre ændringer i de aktuelle indstillinger. Tryk på <ESC> for at vende tilbage til Options List (Funktionsliste). OBS! Ikke alle de indstillinger, der er vist i Options Field (Funktionsfelt), kan ændres.	Help (Hjælp) — Viser til højre i systemopsætningsvinduet og indeholder hjælpeoplysninger om den funktion, der er valgt i Options List (Funktionsliste).
Key Funktions (Tastefunktioner) — Viser under Options Field (Funktionsfelt) og indeholder taster og deres funktioner i det aktive felt i systeminstallation.		

Brug følgende taster til at navigere i skærmene i systeminstallationen:

Tastefunktion	Handling
< F2 >	Viser oplysninger om et valgt emne i systeminstallationen.
< Esc >	Afslut den aktuelle visning eller skift den aktuelle visning til siden Exit (Afslut) i systeminstallationen.
< Op-pil > eller < Ned-pil >	Vælg et emne, der skal vises.
< Venstre-pil > eller < Højre-pil >	Vælg en menu, der skal vises.
- eller +	Skift eksisterende emneværdi.
< Enter >	Vælg undermenuen eller udfør kommando.
< F9 >	Indlæs opsætningsstandard.
< F10 >	Gem aktuel konfiguration og afslut systeminstallationen.

Indstillinger i systeminstallation

Main (Overordnet)

Fanen Main (Overordnet) viser computerens primære hardwarefunktioner. Tabellen herunder definerer hver indstillings funktion.

Main (Overordnet)	
System	Viser computerens modelnummer.
Dell Bios Version Name (Dell Bios-versionnavn)	Viser BIOS-revisionen.
System Date (Systemdato)	Nulstiller dato på computerens interne kalender.
System Time (Systemtid)	Nulstiller tiden på computerens interne ur.
Processor Type (Processortype)	Viser processortypen.
Processor Cores (Processorkerner)	Viser antal processorkerner.
Processor-ID	Viser processorens id.
Processor Speed (Processorhastighed)	Viser processorhastigheden.
Processor Minimum Clock Speed (Processorens laveste Clockhastighed)	Viser processorens laveste Clockhastighed.
Processor Maximum Clock Speed (Processorens højeste Clockhastighed)	Viser processorens højeste Clockhastighed.
L2 Cache Size (L2-cachestørrelse)	Viser processor L2-cache-størrelsen.
L3 Cache Size (L3-cachestørrelse)	Viser processor L3-cache-størrelsen.
System Memory (Systemhukommelse)	Viser den samlede mængde hukommelse.
Memory Speed (Hukommelseshastighed)	Viser hukommelseshastigheden.
Memory Channel Mode (Hukommelseskanaltilstand)	Viser kanaltilstanden (single eller dual channel).
DIMM A Size (DIMM størrelse A)	Viser størrelsen af hukommelsen installeret i DIMM-stik A.
DIMM B Size (DIMM størrelse B)	Viser størrelsen af hukommelsen installeret i DIMM-stik B.
Internal HDD (Intern harddisk)	Viser harddiskens modelnummer.
Fixed Bay Device (Fastbåsenhed)	Viser modelnummeret for drevet i den faste bås.
Video Controller (Skærmkort)	Viser modelnummeret for det skærmkort, der er installeret på computeren.
Video BIOS Version (Skærm-BIOS-version)	Viser skærmkortets BIOS-version of the video card.
Video Memory (Skærmhukommelse)	Viser skærmhukommelsens størrelse.
Panel Type (Paneltype)	Viser skærmpaneltype.
Native Resolution (Oprindelig opløsning)	Viser skærmens oprindelige opløsning.
Audio Controller (Lydkort)	Viser lydkorttypen, der er installeret på computeren.
Wireless Wide Area Network - WWAN (Trådløst wide area network)	Viser WLAN-korttypen (trådløst wide area network), der er installeret på computeren.
Bluetooth Device (Bluetooth-enhed)	Viser Bluetooth®-korttypen, der er installeret på computeren.
Wireless Device (Trådløs enhed)	Viser trådløstkort-typen, der er installeret på computeren.
AC Adapter Type (AC-adaptertype)	Viser AC-adapterens type.

Advanced (Avanceret)

Med fanen Advanced (Avanceret) kan du indstille forskellige funktioner, der påvirker computerens ydelse. Tabellen herunder definerer hver indstillings funktion og dens standardværdi.

Advanced (Avanceret)		
System Configuration (Systemkonfiguration)		
Integrated NIC (Indbygget NIC)	Aktiverer eller deaktiverer strømforsyningen til det indbyggede netværkskort.	Standard: Enabled (Aktiveret)
SATA Mode (SATA-tilstand)	Skift SATA-controllertilstanden til enten ATA eller AHCI.	Standard: AHCI
External USB ports (Eksterne USB-porte)	Aktivér eller deaktiver de eksterne USB-porte.	Standard: Enabled (Aktiveret)
PC card or IEEE 1394 port (PC-kort eller IEEE 1394-port)	Aktivér eller deaktiver IEEE 1394-porten.	Standard: Enabled (Aktiveret)
eSATA Ports (eSATA-porte)	Aktivér eller deaktiver eSATA-porten.	Standard: Enabled (Aktiveret)
Module Bay (Modulbås)	Aktivér eller deaktiver Bluetooth-modulet.	Standard: Enabled (Aktiveret)

Fingerprint Reader (Fingeraftryksslæser)	Aktivér eller deaktiver fingeraftryksslæseren.	Standard: Enabled (Aktiveret)
ExpressCard	Aktivér eller deaktiver ExpressCard-stikket.	Standard: Enabled (Aktiveret)
Camera (Kamera)	Aktivér eller deaktiver kameraet.	Standard: Enabled (Aktiveret)
Audio MIC Function (Audio MIC-funktion)	Aktivér eller deaktiver mikrofonen.	Standard: Enabled (Aktiveret)
Hybrid Graphic (Hybrid Graphic)	Aktivér eller deaktiver hybrid graphics-funktionen.	Standard: Hybrid
Performance (Ydelse)		
EIST	Gør det muligt for processorens clockhastighed at blive dynamisk ændret af software, samtidigt med at strømforbrug og varmeafledning minimeres.	Standard: Enabled (Aktiveret)
Execute Disable Bit	Giver ekstra beskyttelse mod bufferoverløbsangreb.	Standard: Enabled (Aktiveret)
Intel® Virtualization Technology (Intel® virtualiseringsteknologi)	Gør det muligt for en platform at køre flere operativsystemer og programmer i uafhængige partitioner, så en computer kan fungere som flere virtuelle computere.	Standard: Disabled (Deaktiveret)
Power Management (Strømstyring)		
USB Wake Support (USB-vække-understøttelse)	Gør det muligt for USB-enheder at vække computeren fra standby. Denne funktion virker kun, når AC-adapteren er tilsluttet.	Standard: Enabled (Aktiveret)
Wake On LAN (Væk på LAN)	Gør det muligt at tænde computeren på afstand. Denne funktion virker kun, når der er tilsluttet en AC-strømadapter.	Standard: Enabled (Aktiveret)
POST Behavior (POST-adfærd)		
Adapter Warnings (Adapter-advarsler)	Aktiverer eller deaktiverer adapter-advarsler.	Standard: Enabled (Aktiveret)
Fast Boot (Hurtig opstart)	Gør det muligt for systeminstallationen at springe visse selvtest, der blev udført ved start (Power on self test - POST), hvilket reducerer den tid, det tager at starte computeren.	Standard: Enabled (Aktiveret)
Keyboard Click (Tastaturklik)	Aktivér eller deaktiver tastaturets lyd.	Standard: Disabled (Deaktiveret)
Wireless (Trådløst)		
Internal Bluetooth (Intern Bluetooth)	Aktivér eller deaktiver Bluetooth-modulet.	Standard: Enabled (Aktiveret)
Internal WLAN (Intern WLAN)	Aktivér eller deaktiver det trådløse LAN-modul.	Standard: Enabled (Aktiveret)
Internal WWAN (Intern WLAN)	Aktivér eller deaktiver det trådløse WAN-modul.	Standard: Enabled (Aktiveret)

Security (Sikkerhed)

Fanen Security (Sikkerhed) viser sikkerhedsstatus og gør det muligt at administrere computerens sikkerhedsfunktioner.

Security (Sikkerhed)	
Service Tag (Servicetag)	Viser computerens aktuelle servicekode.
Asset Tag (Aktivkode)	Viser aktivkoden.
Unlock Setup Status (Lås installationens status op)	Angiver om der er tildelt en installationsadgangskode.
Admin Password Status (Status for administratoradgangskode)	Angiver om der er tildelt en administratoradgangskode.
Admin Password (Administratoradgangskode)	Lader dig oprette en administratoradgangskode.
System Password Status (Status for systemadgangskode)	Angiver om der er tildelt en systemadgangskode.
System Password	Gør det muligt at oprette en systemadgangskode.
Password on Boot (Adgangskode ved start)	Aktivér eller deaktiver godkendelse hver gang, computeren starter.
Password Bypass (Password-omgåelse)	Giver dig mulighed for at omgå system- og harddiskadgangskoder, når computeren genstarter. Men du skal angive adgangskoderne, hvis du tænder computeren fra nedlukket tilstand.
Password Change (Ændring af adgangskode)	Aktivér eller deaktiver funktionen skift adgangskode.
Computrace	Aktivér eller deaktiver Computrace-funktionen på computeren.
HDD Password Configuration (Konfiguration af	Gør det muligt at angive en adgangskode til

harddiskadgangskode)

computerens interne harddisk. Adgangskoden til harddisken er aktiveret selv når harddisken er installeret på en anden computer.

Boot (Start)

I fanen Boot (Start) kan du ændre startsekvensen.

Exit (Afslut)

I dette afsnit kan du gemme, slette og indlæse standardindstillinger, inden du afslutter systeminstallationen.

[Tilbage til indholdssiden](#)

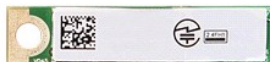
[Tilbage til indholdssiden](#)

Bluetooth-kort

Dell™ Vostro™ 3300 – Servicehåndbog

⚠ ADVARSEL! Inden du udfører arbejde på computerens indvendige dele, skal du læse de sikkerhedsoplysninger, der fulgte med computeren. Se webstedet Regulatory Compliance på www.dell.com/regulatory_compliance for yderligere oplysninger om best practices angående sikkerhed.

Fjernelse af Bluetooth-kortet



1. Følg procedurerne i [Før du arbejder indeni din computer](#).
2. Fjern [batteriet](#).
3. Fjern [bunddækslet](#).
4. Fjern [harddisken](#).
5. Fjern det [optiske drev](#).
6. Fjern [kort til trådløst lokalnetværk \(Wireless local area network – WLAN\)](#).
7. Fjern [tastaturet](#).
8. Fjern [kort til trådløst wide area network \(Wireless Wide Area Network – WWAN\)](#).
9. Fjern [håndledsstøtten](#).
10. Løft Bluetooth®-kortet fra bundkortet.



Genmontering af Bluetooth-kortet

Udfør trinnene herover i omvendt rækkefølge for at genmontere Bluetooth-kortet.

[Tilbage til indholdssiden](#)

[Tilbage til indholdssiden](#)

Kamera

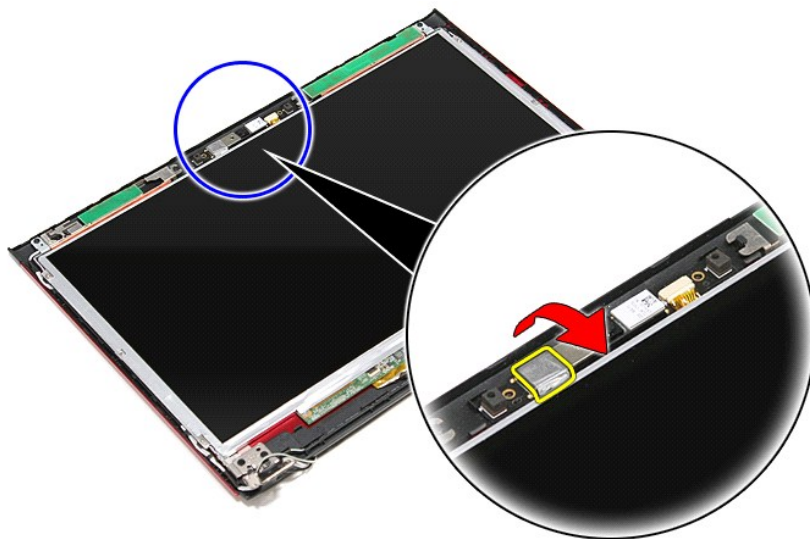
Dell™ Vostro™ 3300 – Servicehåndbog

⚠ ADVARSEL! Inden du udfører arbejde på computerens indvendige dele, skal du læse de sikkerhedsoplysninger, der fulgte med computeren. Se webstedet Regulatory Compliance på www.dell.com/regulatory_compliance for yderligere oplysninger om best practices angående sikkerhed.

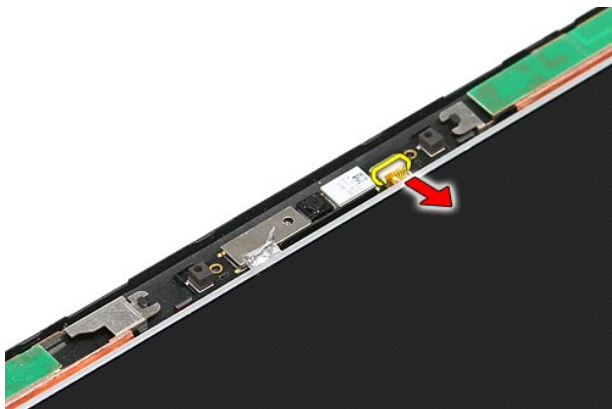
Fjernelse af kameraet



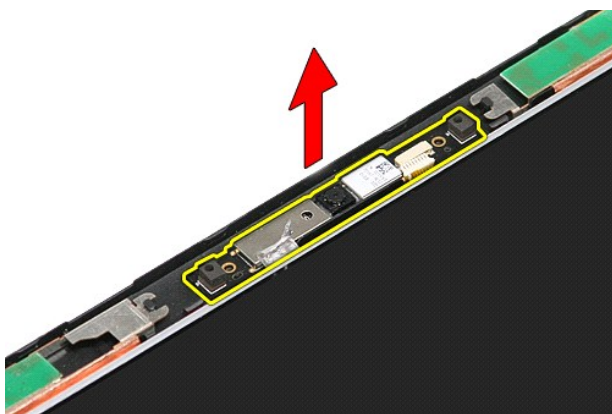
1. Følg procedurerne i [Før du arbejder indeni din computer](#).
2. Fjern [batteriet](#).
3. Fjern [bunddækslet](#).
4. Fjern [harddisken](#).
5. Fjern det [optiske drev](#).
6. Fjern [tastaturet](#).
7. Fjern [kort til trådløst lokalnetværk \(Wireless local area network - WLAN\)](#).
8. Fjern [kort til trådløst wide area network \(Wireless Wide Area Network - WWAN\)](#).
9. Fjern [håndledsstøtten](#).
10. Fjern [skærmmodulet](#).
11. Fjern [skærmrammen](#).
12. Fjern den tape, der holder kameraet fast til skærmmodulet.



13. Frakobl kameraets kabel fra skærmmodulet.



14. Løft kameraet op og væk fra computeren.



Isætning af kameraet

Udfør trinnene herover i omvendt rækkefølge for at genmontere kameraet.

[Tilbage til indholdssiden](#)

[Tilbage til indholdssiden](#)

Knapcellebatteri

Dell™ Vostro™ 3300 – Servicehåndbog

⚠ ADVARSEL! Inden du udfører arbejde på computerens indvendige dele, skal du læse de sikkerhedsoplysninger, der fulgte med computeren. Se webstedet Regulatory Compliance på www.dell.com/regulatory_compliance for yderligere oplysninger om best practices angående sikkerhed.

Fjernelse af knapcellebatteriet



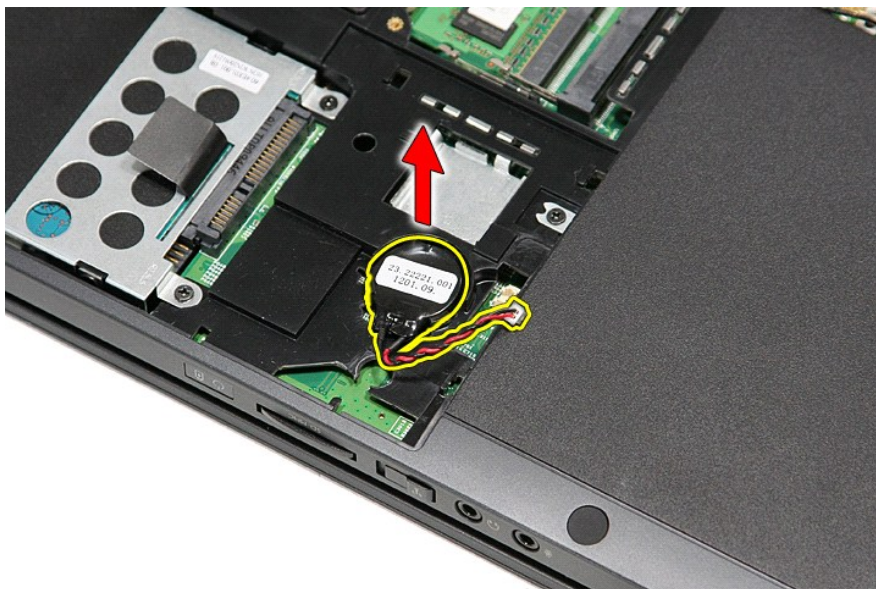
1. Følg procedurerne i [Før du arbejder indeni din computer](#).
2. Fjern [batteriet](#).
3. Fjern [bunddækslet](#).
4. Fjern møntcellebatteriets kabel fra bundkortets stik.



5. Lirk forsigtigt tappene, der holder knapcellebatteriet fast til bundkortet væk fra knapcellebatteriet.



6. Løft knapcellebatteriet op og væk fra computeren.



Isætning af møntcellebatteriet

Udfør trinnene herover i omvendt rækkefølge for at genmontere knapbatteriet.

[Tilbage til indholdssiden](#)






[Tilbage til indholdssiden](#)

Diagnosticering

Dell™ Vostro™ 3300 – Servicehåndbog

- [Statusindikatorer](#)
- [Indikatorer for batteristatus](#)
- [Batteriopladning og -helbred](#)
- [Indikatorer for tastaturstatus](#)
- [LED-fejlkode](#)

Statusindikatorer

-  Tænder når du starter computeren og blinker når computeren får strøm i en strømstyringsmodus.
-  Tænder når computeren læser eller skriver data.
-  Lyser konstant eller blinker for at vise batteriets opladningsstatus.
-  Tænder når trådløst netværk er aktiveret.
-  Tænder når et kort med Bluetooth® trådløs teknologi er aktiveret. For kun at slukke for Bluetooth trådløs teknologi, skal du højreklikke på ikonet på processlinjen og vælge **Deaktiver Bluetooth Radio**.

Indikatorer for batteristatus

Hvis computeren er tilsluttet en stikkontakt, virker batteriindikatoren på følgende måde:

- 1 **Skiftevis blinkende mørkegult og blå** — Der er forbundet en ugyldig eller ikke-understøttet, ikke-Dell AC-adapter til din bærbare pc.
- 1 **Skiftevis blinkende mørkegult med konstant blå** — Midlertidig batterifejl med AC-adapter til stede.
- 1 **Konstant blinkende mørkegult** — Alvorlig batterifejl med AC-adapter til stede.
- 1 **Slukket** — Batteri i fuldt opladet modus med AC-adapter til stede.
- 1 **Blåt lys** — Batteri i opladningsmodus med AC-adapter til stede.




Batteriopladning og -helbred

Du kan kontrollere batteriets opladning ved at trykke på og slippe statusknappen på batteristatusmåleren for at tænde indikatorerne for opladningsniveauet. Hver indikator repræsenterer ca. 20 % af fuld batteriopladning. Hvis f.eks. fire indikatorer lyser, har batteriet 80 % af sin opladning tilbage. Hvis der ikke er nogen indikatorer, der lyser, er batteriet fladt.

Du kan kontrollere batteriets helbred med opladningsmåleren ved at trykke og holde statusknappen på batteriopladningsmåleren nede i mindst tre sekunder. Hvis indikatorerne lyser, fungerer batteriet fint, og mere end 80 % af dets oprindelige opladningskapacitet er tilbage. Hver indikator, der ikke lyser, repræsenterer en trinvis reduktion i kapacitet. Hvis fem indikatorer lyser, er mindre end 60 % af opladningskapaciteten tilbage, og du bør overveje at udskifte batteriet.

Indikatorer for tastaturstatus










Den grønne indikator over tastaturet viser følgende:

-  Tænder når det numeriske tastatur er aktiveret.
-  Tænder når Caps Lock er aktiveret.
-  Tænder når Scroll Lock er aktiveret.

LED-fejlkode

Nedenstående tabel viser mulige LED-koder, der kan vises når computeren ikke kan fuldføre den selvtest, der bliver udført ved start (Power on self test – POST).

Udseende	Beskrivelse	Næste trin
 TIL-BLINK-BLINK	Der er ikke installeret nogen SODIMM	<ol style="list-style-type: none">1. Installer understøttede hukommelsesmoduler.2. Hvis der allerede er installeret hukommelse sættes modulerne tilbage i hver sin sokkel et ad gangen.3. Prøv hukommelse, som du ved virker, fra en anden computer eller udskift hukommelse.4. Genmonter bundkort.
 BLINK-TIL-TIL		

	Bundkortfejlsymbol	<ol style="list-style-type: none"> 1. Sæt processoren korrekt i 2. Genmonter bundkort. 3. Udskift processor.
<p style="text-align: center;">BLINK-TIL-BLINK</p> 	Skærmpanelfejlsymbol	<ol style="list-style-type: none"> 1. Sæt skærmkablet i igen. 2. Genmonter skærmpanelet. 3. Genmonter videokort/bundkort.
<p style="text-align: center;">FRA-BLINK-FRA</p> 	Fejl hukommelseskompatibilitet	<ol style="list-style-type: none"> 1. Installer kompatible moduler. 2. Hvis der er installeret to moduler, fjern et og test. Prøv det andet modul i det samme slot og test. Test den anden slot med begge moduler. 3. Udskift hukommelse. 4. Genmonter bundkort.
<p style="text-align: center;">TIL-BLINK-TIL</p> 	Der er registreret hukommelse, med der er fejl på den	<ol style="list-style-type: none"> 1. Sæt hukommelsesmodulet korrekt i. 2. Hvis der er installeret to moduler, fjern et og test. Prøv det andet modul i det samme slot og test. Test den anden slot med begge moduler. 3. Udskift hukommelse. 4. Genmonter bundkort.
<p style="text-align: center;">FRA-BLINK-BLINK</p> 	Modemfejlsymbol	<ol style="list-style-type: none"> 1. Sæt modemmet i igen. 2. Udskift modem. 3. Genmonter bundkort.
<p style="text-align: center;">BLINK-BLINK-BLINK</p> 	Bundkortfejlsymbol	<ol style="list-style-type: none"> 1. Genmonter bundkort.
<p style="text-align: center;">BLINK-BLINK-FRA</p> 	Mulig ROM-fejlsymbol	<ol style="list-style-type: none"> 1. Sæt enheden i igen. 2. Genmonter enheden. 3. Genmonter bundkort.
<p style="text-align: center;">FRA-TIL-FRA</p> 	Fejl på lagringsenhedsymbol	<ol style="list-style-type: none"> 1. Sæt harddisken og optisk drev korrekt i. 2. Test computeren med den ene harddisk i hhv. den optiske harddisk i. 3. Udskift enheden, der forårsager fejlen. 4. Genmonter bundkort.
<p style="text-align: center;">BLINK-BLINK-TIL</p> 	Fejl på grafikort symbol	<ol style="list-style-type: none"> 1. Genmonter bundkort.

[Tilbage til indholdssiden](#)

Skærmmodul

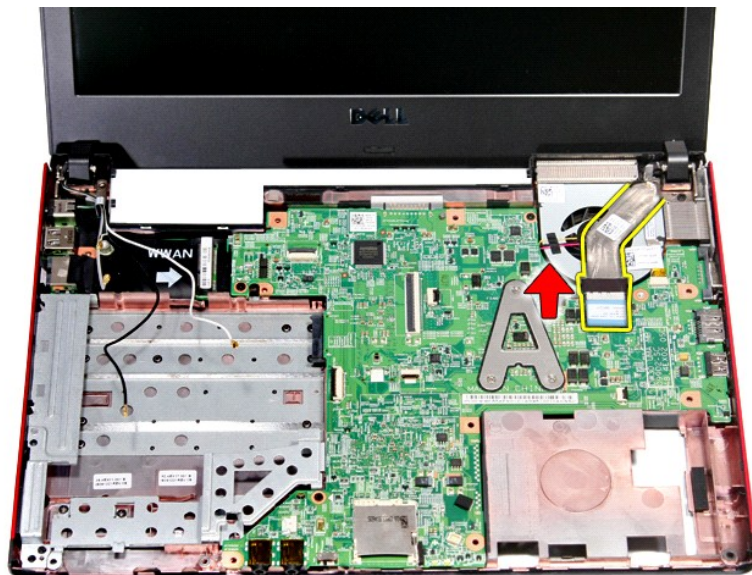
Dell™ Vostro™ 3300 – Servicehåndbog

⚠ ADVARSEL! Inden du udfører arbejde på computerens indvendige dele, skal du læse de sikkerhedsoplysninger, der fulgte med computeren. Se webstedet Regulatory Compliance på www.dell.com/regulatory_compliance for yderligere oplysninger om best practices angående sikkerhed.

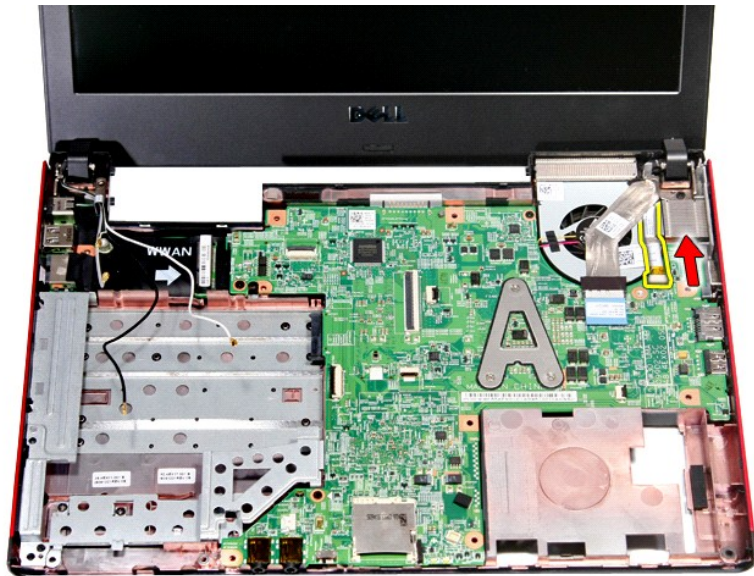
Fjernelse af skærmen



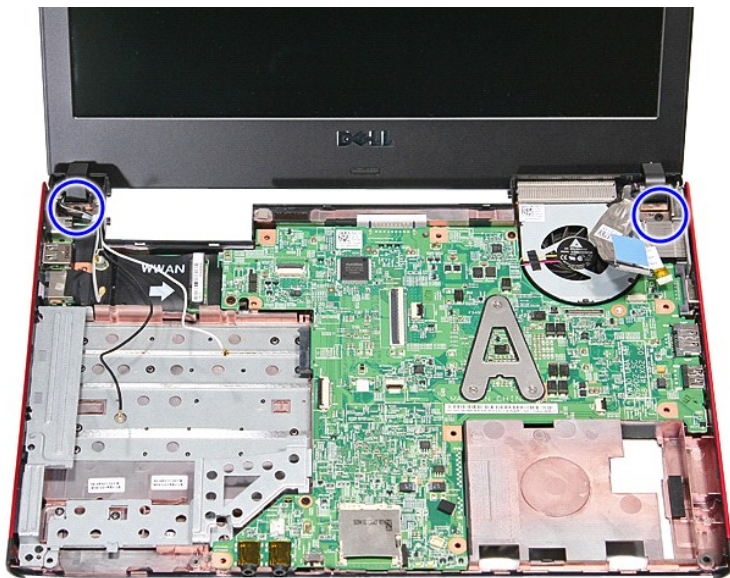
1. Følg procedurerne i [Før du arbejder indeni din computer](#).
2. Fjern [batteriet](#).
3. Fjern [bunddækslet](#).
4. Fjern [harddisken](#).
5. Fjern det [optiske drev](#).
6. Fjern [kort til trådløst lokalnetværk \(Wireless local area network – WLAN\)](#).
7. Fjern [tastaturet](#).
8. Fjern [kort til trådløst wide area network \(Wireless Wide Area Network – WWAN\)](#).
9. Fjern [håndledsstøtten](#).
10. Frakobl med computerens højre side opad skærmkablet fra bundkortet.



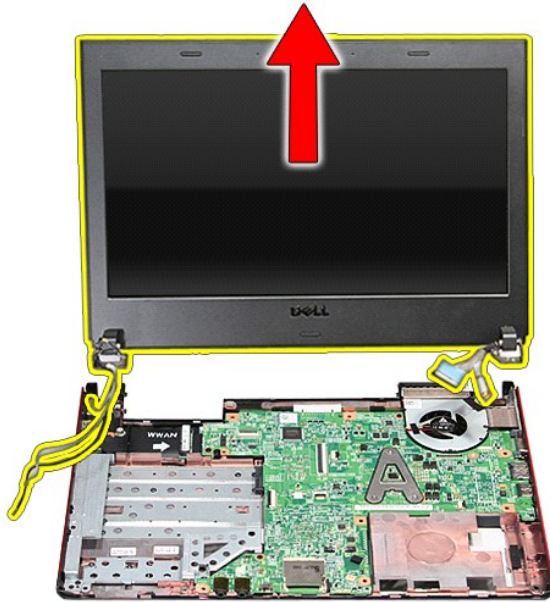
11. Frakobl kameraets kabel.



12. Fjern skruerne, der fastgør skærmmodul til computeren.



13. Løft skærmmodul op og væk fra computeren.



Isætning af skærmsættet

Udfør trinnene herover i omvendt rækkefølge for at genmontere skærmpanelet.

[Tilbage til indholdssiden](#)

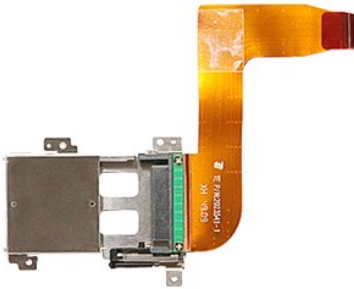
[Tilbage til indholdssiden](#)

Kassette til ExpressCard

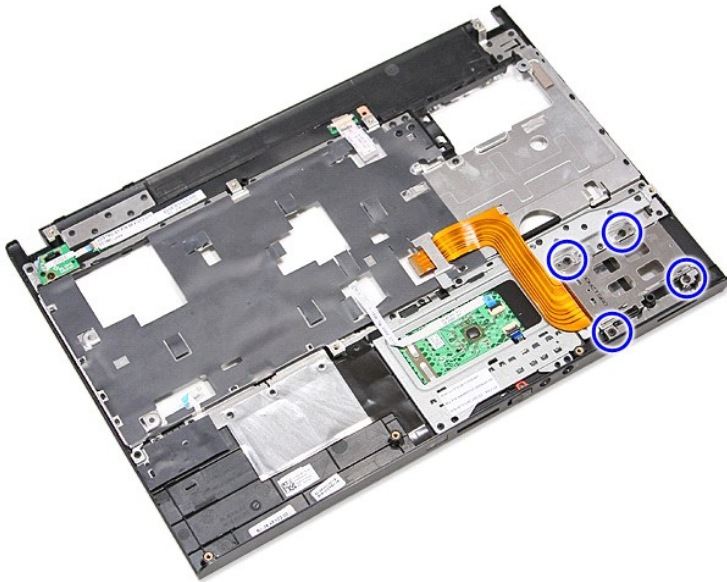
Dell™ Vostro™ 3300 – Servicehåndbog

⚠ ADVARSEL! Inden du udfører arbejde på computerens indvendige dele, skal du læse de sikkerhedsoplysninger, der fulgte med computeren. Se webstedet Regulatory Compliance på www.dell.com/regulatory_compliance for yderligere oplysninger om best practices angående sikkerhed.

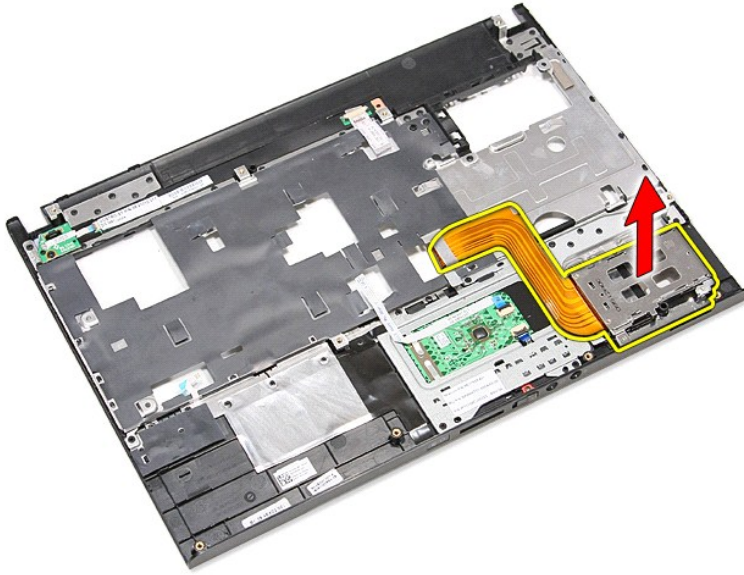
Fjernelse af ExpressCard-kassetten



1. Følg procedurerne i [Før du arbejder indeni din computer](#).
2. Fjern [batteriet](#).
3. Fjern [bunddækslet](#).
4. Fjern [harddisken](#).
5. Fjern det [optiske drev](#).
6. Fjern [tastaturet](#).
7. Fjern [kort til trådløst lokalnetværk \(Wireless local area network - WLAN\)](#).
8. Fjern [kort til trådløst wide area network \(Wireless Wide Area Network - WWAN\)](#).
9. Fjern [håndledsstøtten](#).
10. Fjern [ExpressCard](#) (hvis det er relevant).
11. Fjern de skruer, som fastgør ExpressCard-kassetten til computeren.



12. Løft ExpressCard-kassetten op og væk fra computeren.



Genmontering af ExpressCard-kassetten

Udfør ovenstående trin i modsat rækkefølge for at genmontere ExpressCard-kassetten.

[Tilbage til indholdssiden](#)

[Tilbage til indholdssiden](#)

ExpressCard

Dell™ Vostro™ 3300 – Servicehåndbog

⚠ ADVARSEL! Inden du udfører arbejde på computerens indvendige dele, skal du læse de sikkerhedsoplysninger, der fulgte med computeren. Se webstedet Regulatory Compliance på www.dell.com/regulatory_compliance for yderligere oplysninger om best practices angående sikkerhed.

Fjernelse af ExpressCard



1. Følg procedurerne i [Før du arbejder indeni din computer](#).
2. Tryk ind på ExpressCard'et for at frigøre det fra computeren.



3. Træk ExpressCard'et ud af computeren.



Isætning af ExpressCard'et

Udfør trinnene herover i omvendt rækkefølge for at indsætte ExpressCard'et igen.

[Tilbage til indholdssiden](#)

[Tilbage til indholdssiden](#)

Harddisk

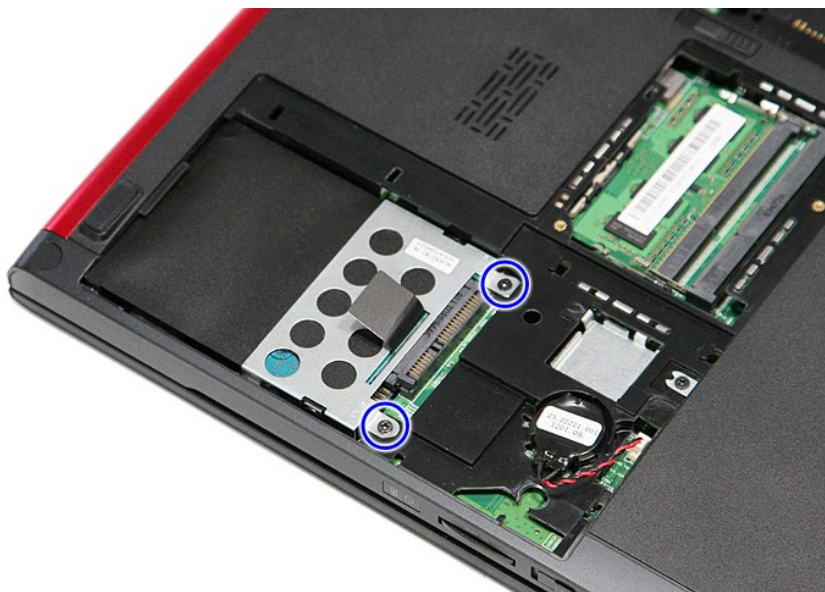
Dell™ Vostro™ 3300 – Servicehåndbog

⚠ ADVARSEL! Inden du udfører arbejde på computerens indvendige dele, skal du læse de sikkerhedsoplysninger, der fulgte med computeren. Se webstedet Regulatory Compliance på www.dell.com/regulatory_compliance for yderligere oplysninger om best practices angående sikkerhed.

Fjernelse af harddisken



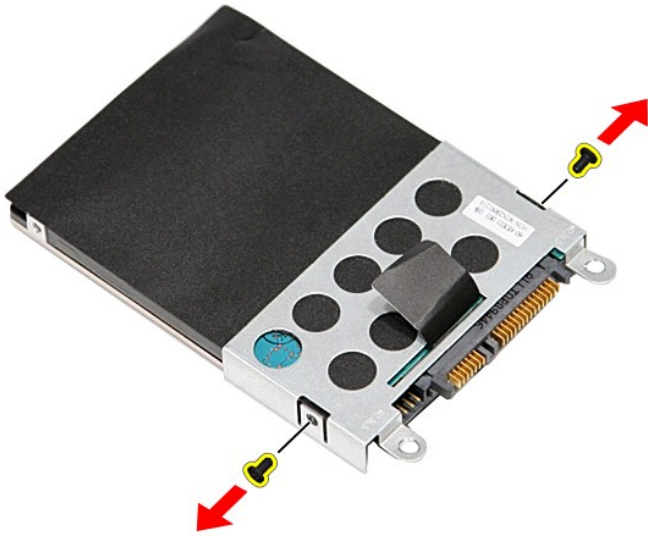
1. Følg procedurerne i [Før du arbejder indeni din computer](#).
2. Fjern [batteriet](#).
3. Fjern [bunddækslet](#).
4. Fjern de skruer, der fastgør harddiskmodulet til computeren.



5. Træk op i harddiskens sorte frigørelsestap og løft harddiskmodulet op og væk fra computeren.



6. Fjern de skruer, som fastgør harddiskens beslag til harddisken.



7. Fjern harddiskmodul fra harddiskmodul.



8. Løft harddiskbeslaget op og væk fra harddisken.



Isætning af harddisken

Du genmonterer harddisken ved at udføre ovenstående trin i modsat rækkefølge.

[Tilbage til indholdssiden](#)

[Tilbage til indholdssiden](#)

Kølelegeme og blæsermodul

Dell™ Vostro™ 3300 – Servicehåndbog

⚠ ADVARSEL! Inden du udfører arbejde på computerens indvendige dele, skal du læse de sikkerhedsoplysninger, der fulgte med computeren. Se webstedet Regulatory Compliance på www.dell.com/regulatory_compliance for yderligere oplysninger om best practices angående sikkerhed.

Fjernelse af kølelegeme og blæsermodul



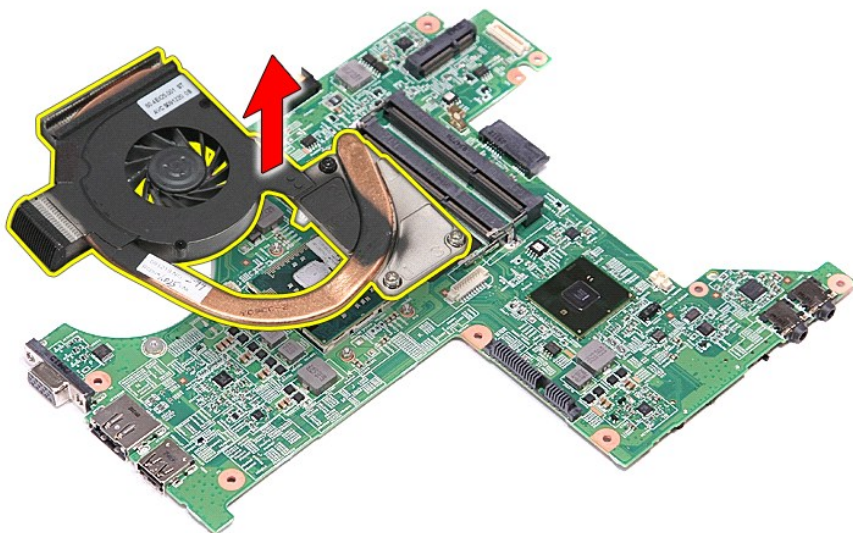
1. Følg procedurerne i [Før du arbejder indeni din computer](#).
2. Fjern [bunddækslet](#).
3. Fjern [batteriet](#).
4. Fjern [harddisken](#).
5. Fjern det [optiske drev](#).
6. Fjern [kort til trådløst lokalnetværk \(Wireless local area network – WLAN\)](#).
7. Fjern [tastaturet](#).
8. Fjern [kort til trådløst wide area network \(Wireless Wide Area Network – WWAN\)](#).
9. Fjern [håndledsstøtten](#).
10. Fjern [bundkortet](#).
11. Kobl blæserkablet fra bundkortets stik.



12. Løsn de skruer, der fastgør kølelegemet og blæsermodulet til bundkortet.



13. Løft kølelegeme og blæsermodul op og væk fra bundkortet.



Genmontering af kølelegeme og blæsermodul

Udfør trinnene herover i omvendt rækkefølge for at genmontere kølelegeme og blæsermodul.

[Tilbage til indholdssiden](#)

[Tilbage til indholdssiden](#)

IO-kort

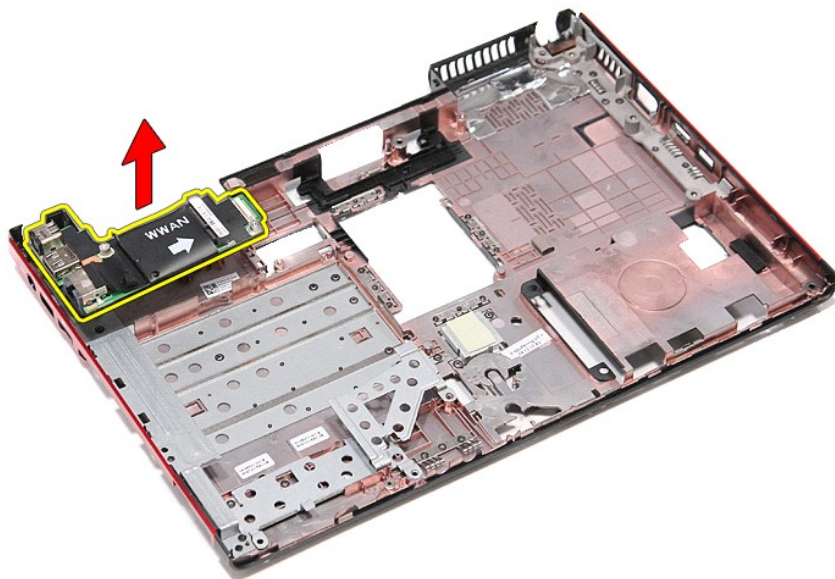
Dell™ Vostro™ 3300 – Servicehåndbog

⚠ ADVARSEL! Inden du udfører arbejde på computerens indvendige dele, skal du læse de sikkerhedsoplysninger, der fulgte med computeren. Se webstedet Regulatory Compliance på www.dell.com/regulatory_compliance for yderligere oplysninger om best practices angående sikkerhed.

Fjernelse af IO-kortet



1. Følg procedurerne i [Før du arbejder indeni din computer](#).
2. Fjern [batteriet](#).
3. Fjern [bunddækslet](#).
4. Fjern [harddisken](#).
5. Fjern det [optiske drev](#).
6. Fjern [kort til trådløst lokalnetværk \(Wireless local area network – WLAN\)](#).
7. Fjern [tastaturet](#).
8. Fjern [kort til trådløst wide area network \(Wireless Wide Area Network – WWAN\)](#).
9. Fjern [håndledsstøtten](#).
10. Fjern [bundkortet](#).
11. Løft IO-kortet op og væk fra computeren.



Genmontering af IO-kortet

Udfør ovenstående trin i modsat rækkefølge for at genmontere IO-kortet.

[Tilbage til indholdssiden](#)

[Tilbage til indholdssiden](#)

Tastatur

Dell™ Vostro™ 3300 – Servicehåndbog

⚠ ADVARSEL! Inden du udfører arbejde på computerens indvendige dele, skal du læse de sikkerhedsoplysninger, der fulgte med computeren. Se webstedet Regulatory Compliance på www.dell.com/regulatory_compliance for yderligere oplysninger om best practices angående sikkerhed.

Fjernelse af tastaturet



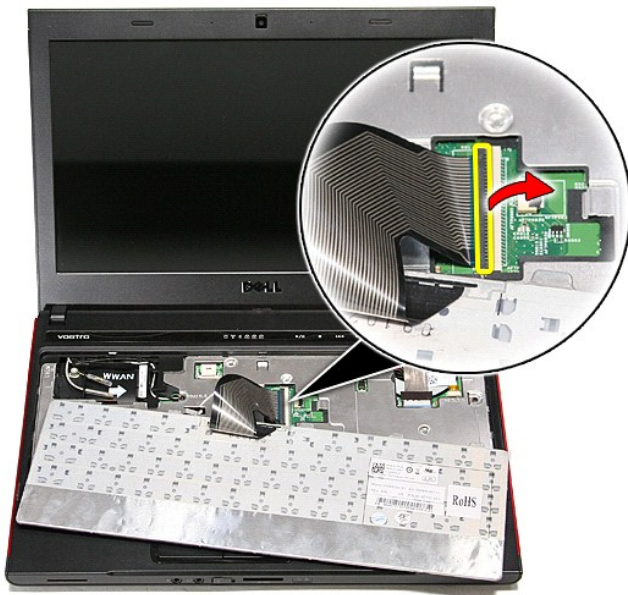
1. Følg procedurerne i [Før du arbejder indeni din computer](#).
2. Fjern [batteriet](#).
3. Vend computeren om med højre side opad.
4. Brug en lille plastiksyl til at trykke på frigørelseslåsen og lirke tastaturet fri.



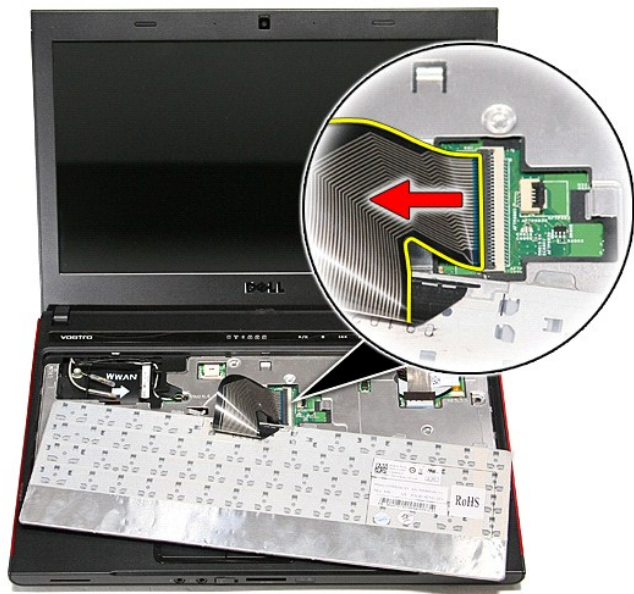
5. Vend tastaturet om og læg det på håndledsstøtten.



6. Åbn forsigtigt den hvide clips for at frigøre tastaturet.



7. Frakobl tastaturkablet fra dets stik på bundkortet og fjern tastaturet fra computeren.



Isætning af tastaturet

Udfør trinnene herover i omvendt rækkefølge for at genmontere tastaturet.

[Tilbage til indholdssiden](#)

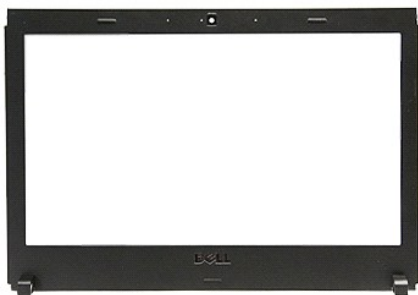
[Tilbage til indholdssiden](#)

Skærmrammen

Dell™ Vostro™ 3300 – Servicehåndbog

⚠ ADVARSEL! Inden du udfører arbejde på computerens indvendige dele, skal du læse de sikkerhedsoplysninger, der fulgte med computeren. Se webstedet Regulatory Compliance på www.dell.com/regulatory_compliance for yderligere oplysninger om best practices angående sikkerhed.

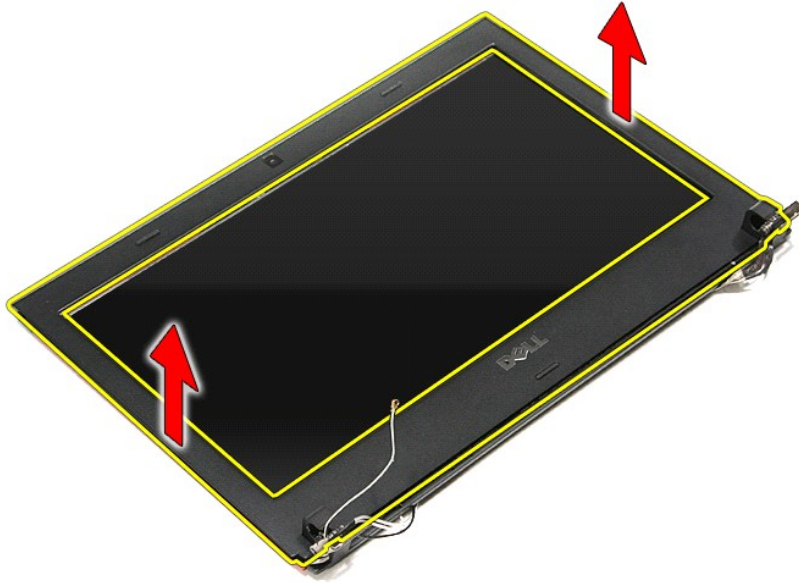
Fjernelse af skærmrammen



1. Følg procedurerne i [Før du arbejder indeni din computer](#).
2. Fjern [batteriet](#).
3. Fjern [bunddækslet](#).
4. Fjern [harddisken](#).
5. Fjern det [optiske drev](#).
6. Fjern [Wi-Fi-kortet](#).
7. Fjern [WWAN-kortet](#).
8. Fjern [tastaturet](#).
9. Fjern [håndledsstøtten](#).
10. Fjern [skærmmodulet](#).
11. Lirk forsigtigt under skærmrammen med en lille plastiksyl for at frigøre den fra skærmmodulet.



12. Løft skærmrammen og fjern den fra skærmmodulet.



Isætning af skærmrammen

Udfør trinnene herover i omvendt rækkefølge for at genmontere skærmrammen.

[Tilbage til indholdssiden](#)

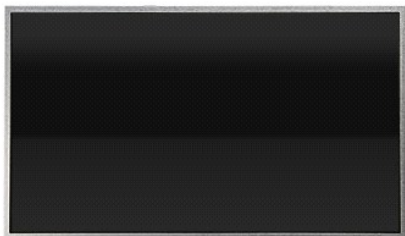
[Tilbage til indholdssiden](#)

Skærmpanel

Dell™ Vostro™ 3300 – Servicehåndbog

⚠ ADVARSEL! Inden du udfører arbejde på computerens indvendige dele, skal du læse de sikkerhedsoplysninger, der fulgte med computeren. Se webstedet Regulatory Compliance på www.dell.com/regulatory_compliance for yderligere oplysninger om best practices angående sikkerhed.

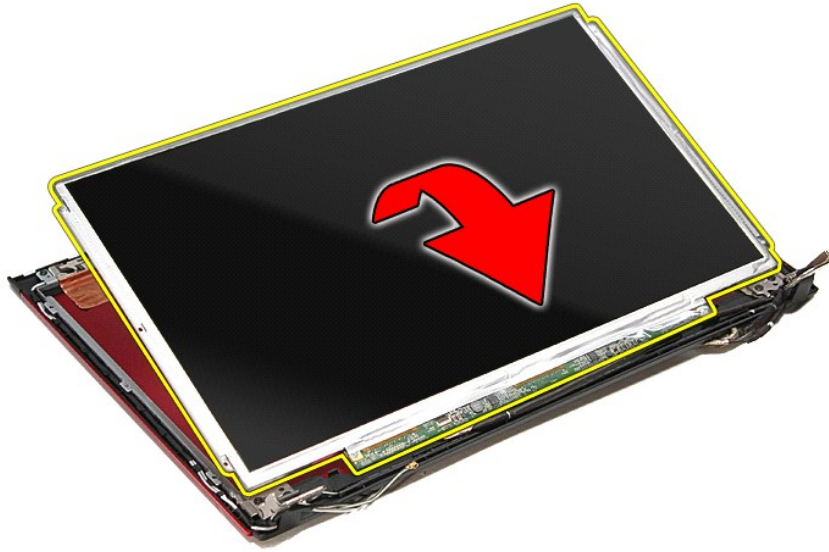
Fjernelse af skærmpanelet



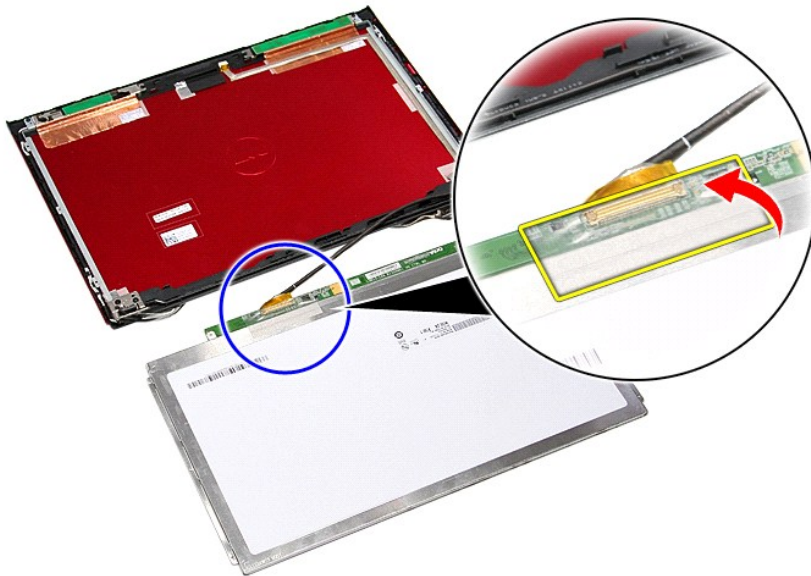
1. Følg procedurerne i [Før du arbejder indeni din computer](#).
2. Fjern [batteriet](#).
3. Fjern [bunddækslet](#).
4. Fjern [harddisken](#).
5. Fjern det [optiske drev](#).
6. Fjern [tastaturet](#).
7. Fjern [kort til trådløst lokalnetværk \(Wireless local area network – WLAN\)](#).
8. Fjern [kort til trådløst wide area network \(Wireless Wide Area Network – WWAN\)](#).
9. Fjern [håndledsstøtten](#).
10. Fjern [skærmmodulet](#).
11. Fjern [skærmmrammen](#).
12. Fjern de skruer, som fastgør skærmpanelet til skærmmodulet.



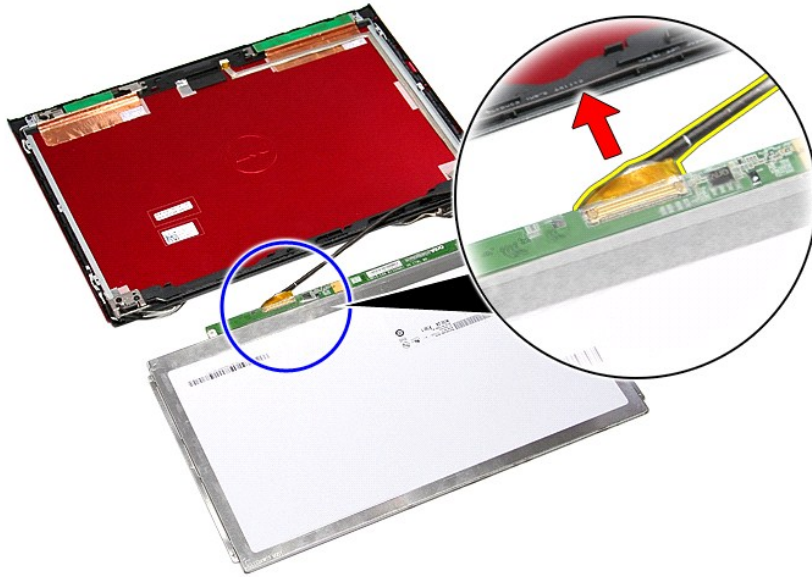
13. Løft skærmpanelet af skærmmodulet.



14. Fjern den tape der holder skærnkablet fast til skærmpanelet.



15. Frakoble skærnkablet fra dets stik på panelet.



Genmontering af skærmpanelet

Udfør trinnene herover i omvendt rækkefølge for at genmontere skærmpanelet.

[Tilbage til indholdssiden](#)

[Tilbage til indholdssiden](#)

Hukommelse

Dell™ Vostro™ 3300 – Servicehåndbog

⚠ ADVARSEL! Inden du udfører arbejde på computerens indvendige dele, skal du læse de sikkerhedsoplysninger, der fulgte med computeren. Se webstedet Regulatory Compliance på www.dell.com/regulatory_compliance for yderligere oplysninger om best practices angående sikkerhed.

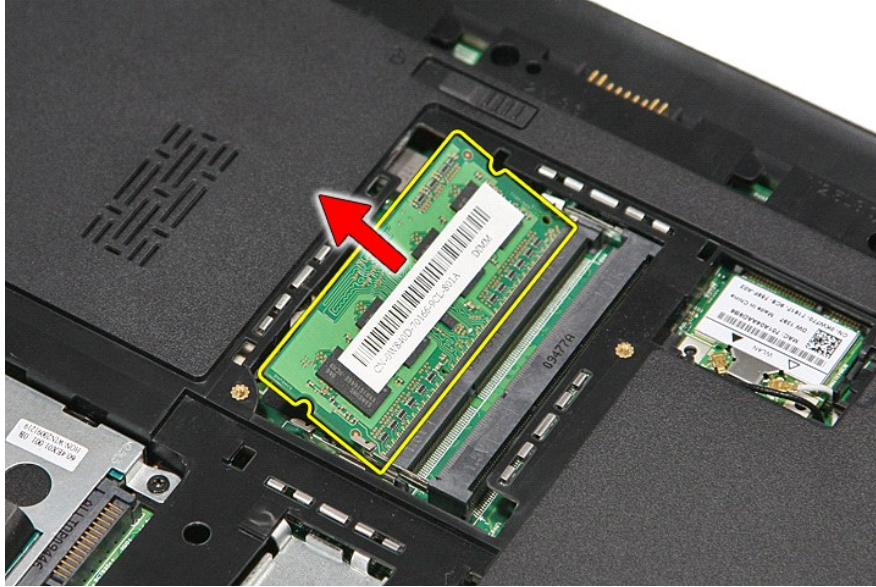
Fjernelse af hukommelsesmodulet eller -modulerne



1. Følg procedurerne i [Før du arbejder indeni din computer](#).
2. Fjern [batteriet](#).
3. Fjern [bunddækslet](#).
4. Tryk fastgørelsesklemmerne fra hinanden for at frigøre hukommelsesmodulet.



5. Fjern hukommelsesmodulet fra dets stik på bundkortet.



Isætning af hukommelsesmodul(er)

Monter hukommelsesmodul eller hukommelsesmodulerne ved at udføre ovenstående trin i omvendt rækkefølge.

[Tilbage til indholdssiden](#)

[Tilbage til indholdssiden](#)

Hukommelseskort

Dell™ Vostro™ 3300 – Servicehåndbog

⚠ ADVARSEL! Inden du udfører arbejde på computerens indvendige dele, skal du læse de sikkerhedsoplysninger, der fulgte med computeren. Se webstedet Regulatory Compliance på www.dell.com/regulatory_compliance for yderligere oplysninger om best practices angående sikkerhed.

Fjernelse af hukommelseskortet



1. Følg procedurerne i [Før du arbejder indeni din computer](#).
2. Tryk ind på hukommelseskortet for at frigøre det fra computeren.



3. Træk hukommelseskortet ud af computeren.



Genmontering af hukommelseskortet

Udfør trinene ovenfor i omvendt rækkefølge for at genmontere hukommelseskortet.

[Tilbage til indholdssiden](#)

[Tilbage til indholdssiden](#)

Optisk drev

Dell™ Vostro™ 3300 – Servicehåndbog

⚠ ADVARSEL! Inden du udfører arbejde på computerens indvendige dele, skal du læse de sikkerhedsoplysninger, der fulgte med computeren. Se webstedet Regulatory Compliance på www.dell.com/regulatory_compliance for yderligere oplysninger om best practices angående sikkerhed.

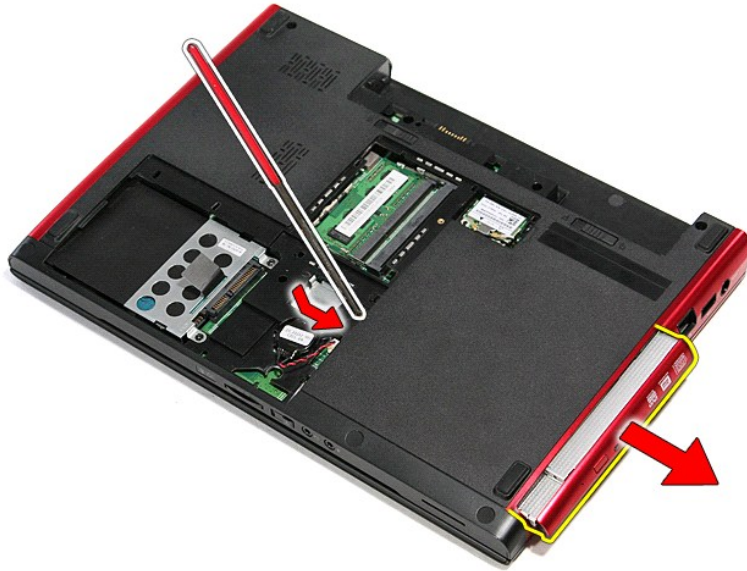
Fjernelse af det optiske drev



1. Følg procedurerne i [Før du arbejder indeni din computer](#).
2. Fjern [batteriet](#).
3. Fjern [hulddækslet](#).
4. Fjern skruen, der fastgør det optiske drev til computeren.



5. Brug forsigtigt en skruetrækker, for at løse det optiske drev ud af computeren.



Genmontering af det optiske drev

Udfør trinene ovenfor i omvendt rækkefølge for at udskifte det optiske drev.

[Tilbage til indholdssiden](#)

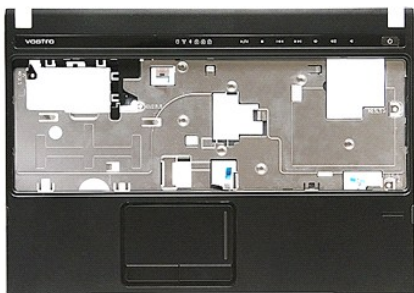
[Tilbage til indholdssiden](#)

Håndledsstøtte

Dell™ Vostro™ 3300 – Servicehåndbog

⚠ ADVARSEL! Inden du udfører arbejde på computerens indvendige dele, skal du læse de sikkerhedsoplysninger, der fulgte med computeren. Se webstedet Regulatory Compliance på www.dell.com/regulatory_compliance for yderligere oplysninger om best practices angående sikkerhed.

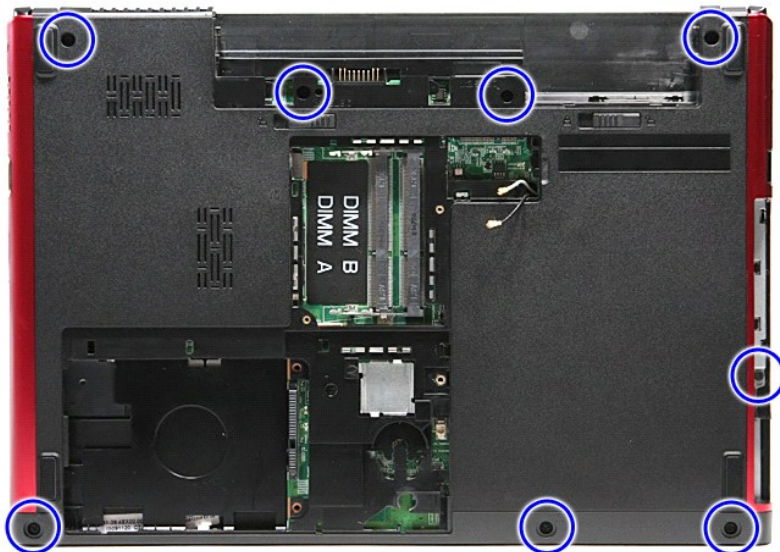
Fjernelse af håndledsstøtten



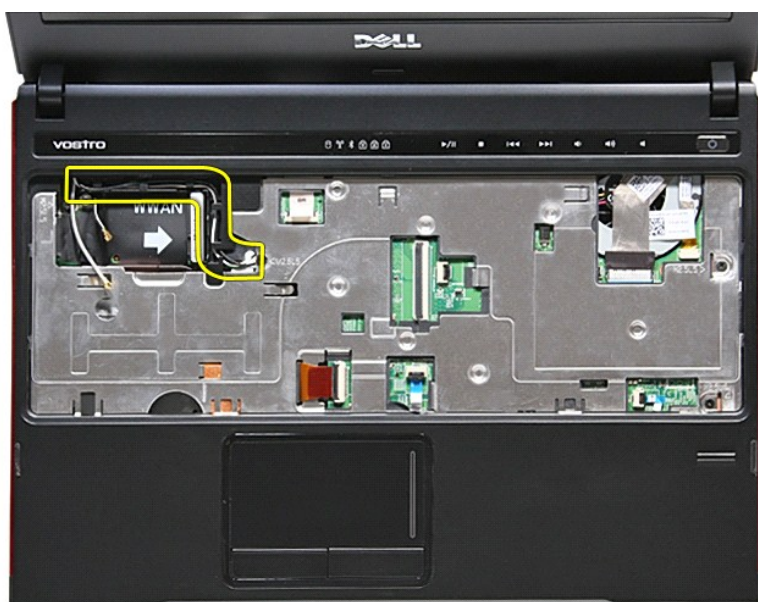
1. Følg procedurerne i [Før du arbejder indeni din computer](#).
2. Fjern [batteriet](#).
3. Fjern [bunddækslet](#).
4. Fjern [harddisken](#).
5. Fjern det [optiske drev](#).
6. Fjern [kort til trådløst lokalnetværk \(Wireless local area network – WLAN\)](#).
7. Fjern [tastaturet](#).
8. Fjern [kort til trådløst wide area network \(Wireless Wide Area Network – WWAN\)](#).
9. Fjern gummifødderne fra computerens bund.



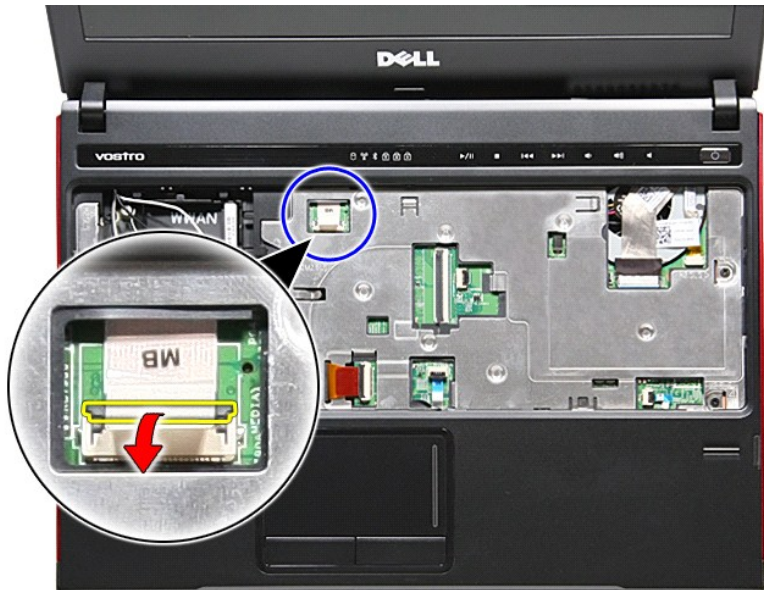
10. Fjern de skruer, der holder håndledsstøtten fast til computerens bund.



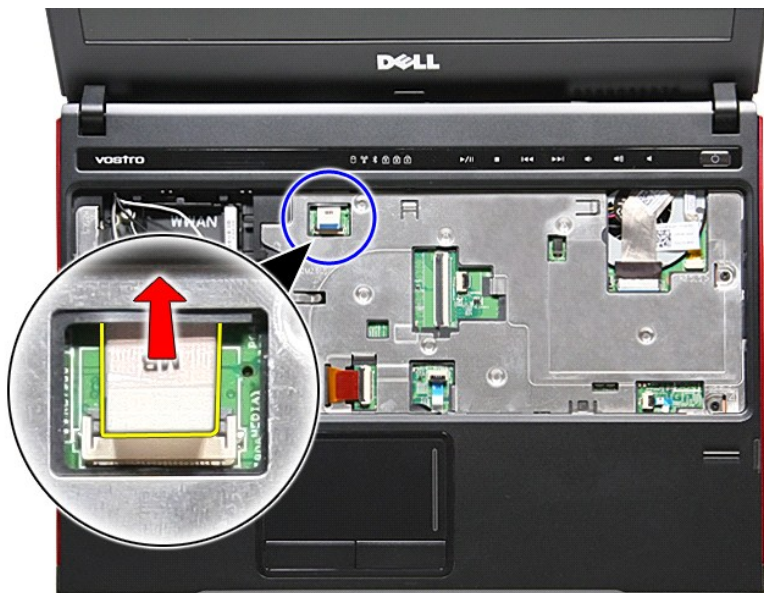
11. Vend computeren om med højre side opad.
12. Fjern [Tastatur](#).
13. Frigor kablerne til trådløst lokalnetværk (WLAN) fra deres kabelføringskinner på computeren.



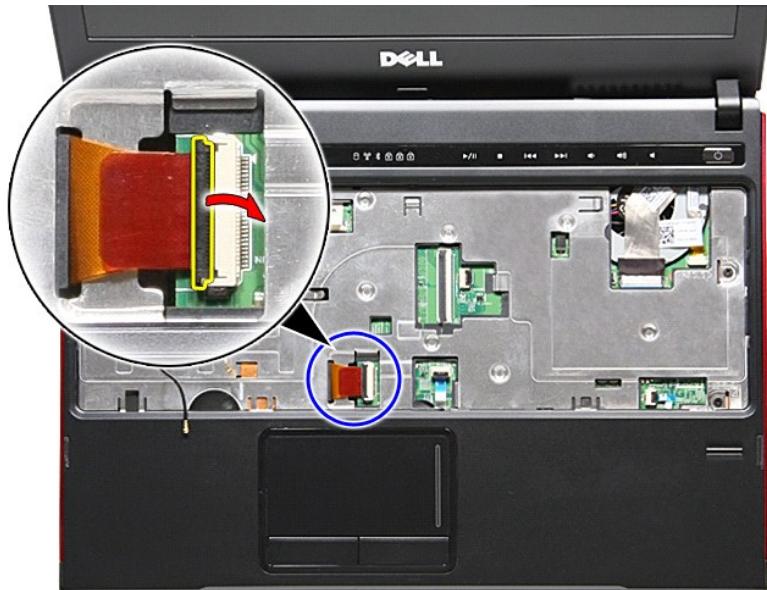
14. Åbn den klemme, der fastgør medieknappens kabel til bundkortet.



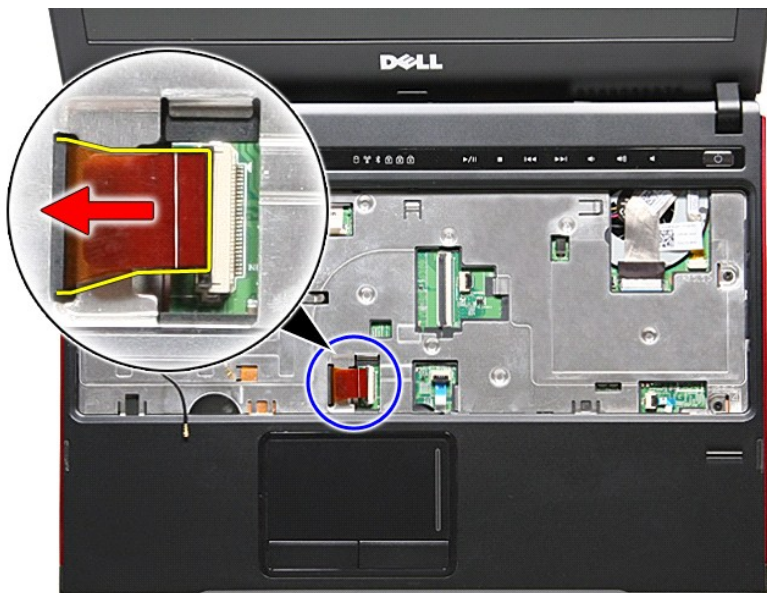
15. Frakobl kablet til medieknappens fra dets stik på bundkortet.



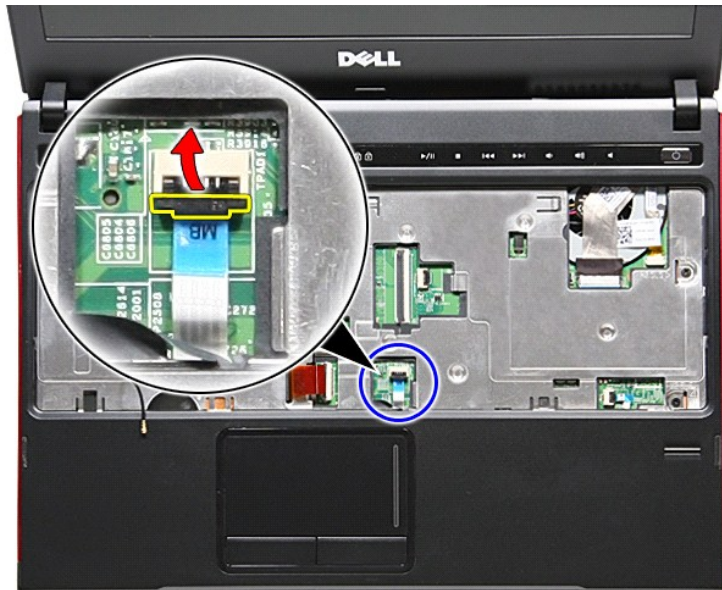
16. Åbn den klemme, der fastgør datakablet til ExpressCard til bundkortet.



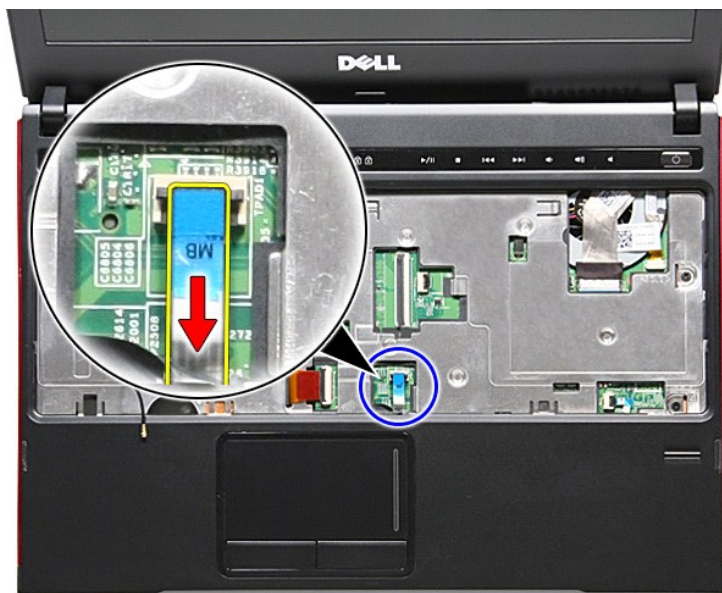
17. Frakobl datakablet til ExpressCard fra dets stik på bundkortet.



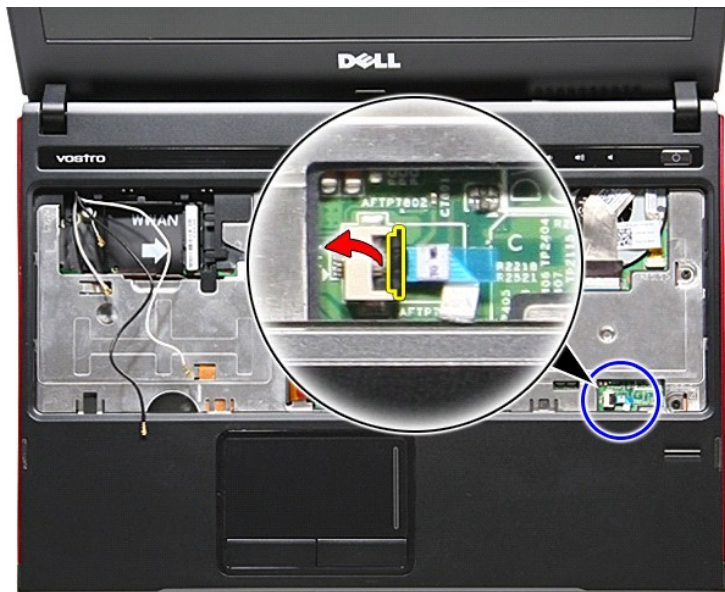
18. Åbn den klemme, der fastgør berøringspladens datakabel til bundkortet.



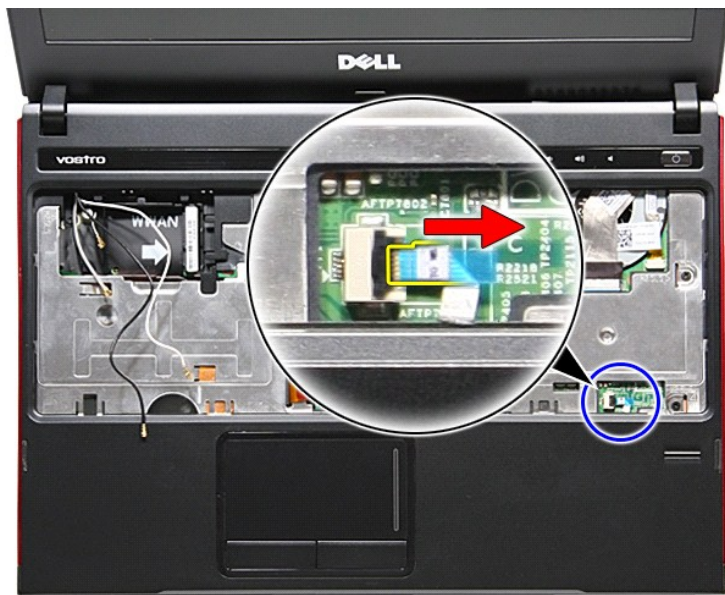
19. Frakobl berøringspladens kabel fra stikkene på bundkortet.



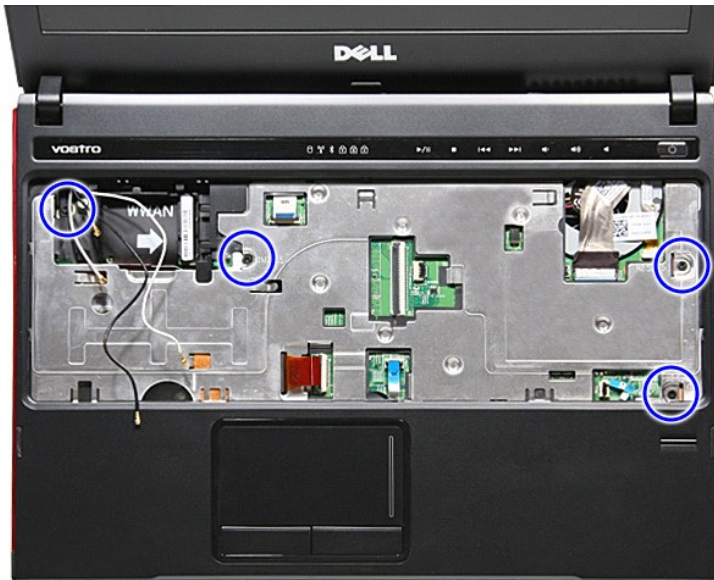
20. Åbn den klemme, der fastgør fingeraftryklæserens datakabel til bundkortet.



21. Frakobl datakablet til fingeraftrykslæseren fra dets stik på bundkortet.



22. Fjern de skruer, der holder håndledsstøtten fast til computerens front.



23. Lirk forsigtigt langs håndledsstøttens kanter for at få håndledsstøtten fri.



24. Løft håndledsstøtten op og væk fra computeren.



Påsætning af håndledsstøtten

Udfør trinene ovenfor i omvendt rækkefølge for at udskifte håndledsstøtten.

[Tilbage til indholdssiden](#)

[Tilbage til indholdssiden](#)

Fjernelse og genmontering af dele

Dell™ Vostro™ 3300 – Servicehåndbog

- [Batteri](#)
- [ExpressCard](#)
- [Bunddæksel](#)
- [Harddisk](#)
- [Knapcellebatteri](#)
- [Tastatur](#)
- [Håndledsstøtte](#)
- [Bluetooth-kort](#)
- [Høttaler](#)
- [Skærmrammen](#)
- [Kamera](#)
- [Kølelegeme](#)
- [IO-kort](#)
- [Hukommelseskort](#)
- [SIM-kort \(Subscriber Identity Module\)](#)
- [Hukommelse](#)
- [Optisk drev](#)
- [Kort til trådløst lokalnetværk \(Wireless local area network – WLAN\)](#)
- [Kort til trådløst wide area network \(Wireless Wide Area Network – WWAN\)](#)
- [Strømknappens kort](#)
- [Skærmmodul](#)
- [Skærmpanel](#)
- [Kassette til ExpressCard](#)
- [Processor](#)
- [Bundkort](#)

[Tilbage til indholdssiden](#)

[Tilbage til indholdssiden](#)

Processor

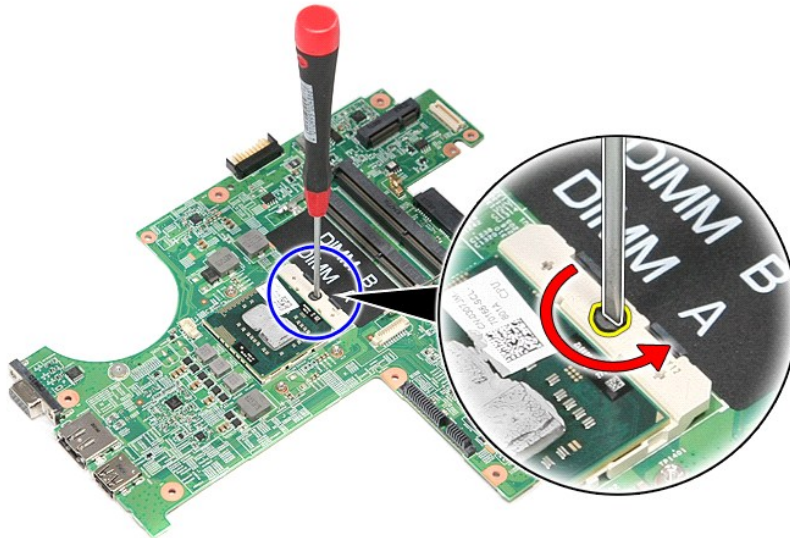
Dell™ Vostro™ 3300 – Servicehåndbog

⚠ ADVARSEL! Inden du udfører arbejde på computerens indvendige dele, skal du læse de sikkerhedsoplysninger, der fulgte med computeren. Se webstedet Regulatory Compliance på www.dell.com/regulatory_compliance for yderligere oplysninger om best practices angående sikkerhed.

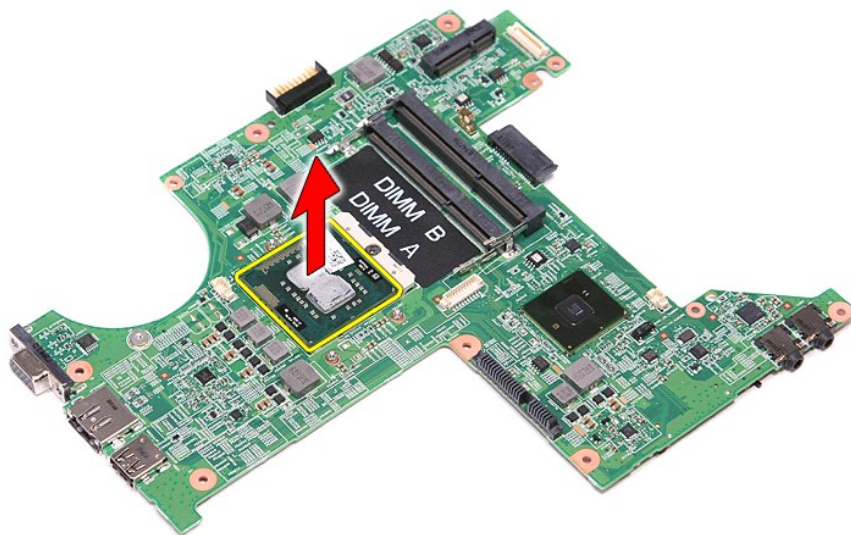
Fjernelse af processoren



1. Følg procedurerne i [Før du arbejder indeni din computer](#).
2. Fjern [batteriet](#).
3. Fjern [bunddækslet](#).
4. Fjern [harddisken](#).
5. Fjern det [optiske drev](#).
6. Fjern [kort til trådløst lokalnetværk \(Wireless local area network – WLAN\)](#).
7. Fjern [tastaturet](#).
8. Fjern [kort til trådløst wide area network \(Wireless Wide Area Network – WWAN\)](#).
9. Fjern [håndledsstøtten](#).
10. Fjern [bundkortet](#).
11. Fjern [kølelegemet og blæsermodulet](#).
12. Brug en flad skruetrækker til at rotere kamskruen mod uret for at frigøre processoren fra dets sokkel på bundkortet.



13. Løft processoren op og væk fra bundkortet.



Genmontering af processoren

⚠ **ADVARSEL!** Ved genmontering af processoren skal du sørge for at skruelåsen er i helt åben position før processorens modul sættes på plads. Et processormodul, som ikke er anbragt korrekt, kan resultere i sporadisk forbindelse eller permanent skade på mikroprocessoren og ZIF-soklen.

Du genmonterer processoren ved at udføre ovenstående trin i modsat rækkefølge.

[Tilbage til indholdssiden](#)

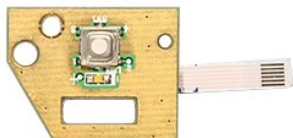
[Tilbage til indholdssiden](#)

Strømknappens kort

Dell™ Vostro™ 3300 – Servicehåndbog

⚠ ADVARSEL! Inden du udfører arbejde på computerens indvendige dele, skal du læse de sikkerhedsoplysninger, der fulgte med computeren. Se webstedet Regulatory Compliance på www.dell.com/regulatory_compliance for yderligere oplysninger om best practices angående sikkerhed.

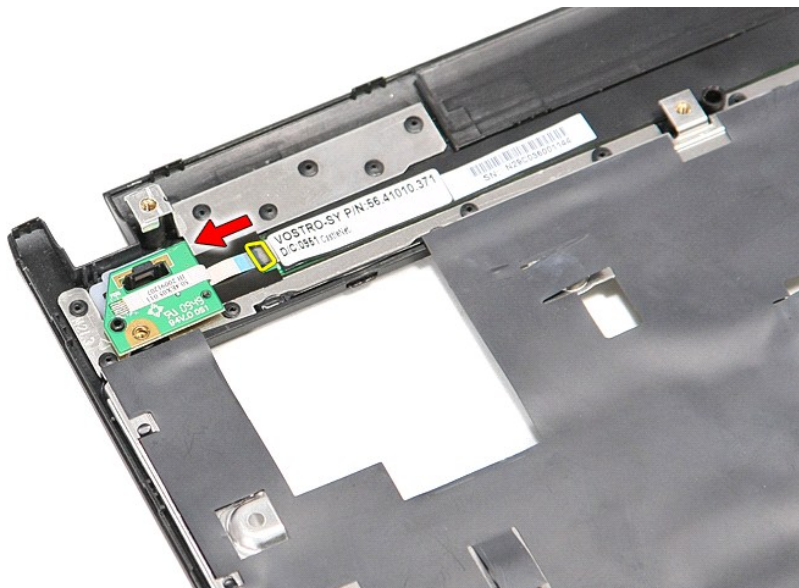
Fjernelse af tænd/sluk-knappens kort



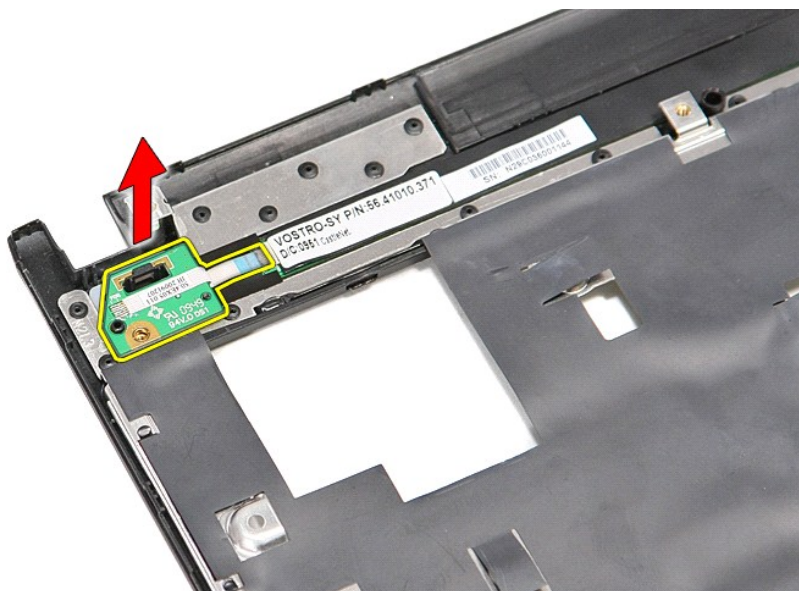
1. Følg procedurerne i [Før du arbejder indeni din computer](#).
2. Fjern [batteriet](#).
3. Fjern [bunddækslet](#).
4. Fjern [harddisken](#).
5. Fjern det [optiske drev](#).
6. Fjern [tastaturet](#).
7. Fjern [kort til trådløst lokalnetværk \(Wireless local area network - WLAN\)](#).
8. Fjern [kort til trådløst wide area network \(Wireless Wide Area Network - WWAN\)](#).
9. Fjern [håndledsstøtten](#).
10. Fjern den skrue, der holder tænd/sluk-knappens kort fast i håndledsstøtten.



11. Åbn den klemme, der holder tænd/sluk-knappens kabel fast til tænd/sluk-knappens kort og frakobl kablet fra dets stik på bundkortet.



12. Løft tænd/sluk-knappens kort op og væk fra computeren.



Genmontering af tænd/sluk-knappens kort

For at genmontere tænd/sluk-knappens kort skal du udføre trinene ovenfor i modsat rækkefølge.

[Tilbage til indholdssiden](#)

SIM-kort (Subscriber Identity Module)

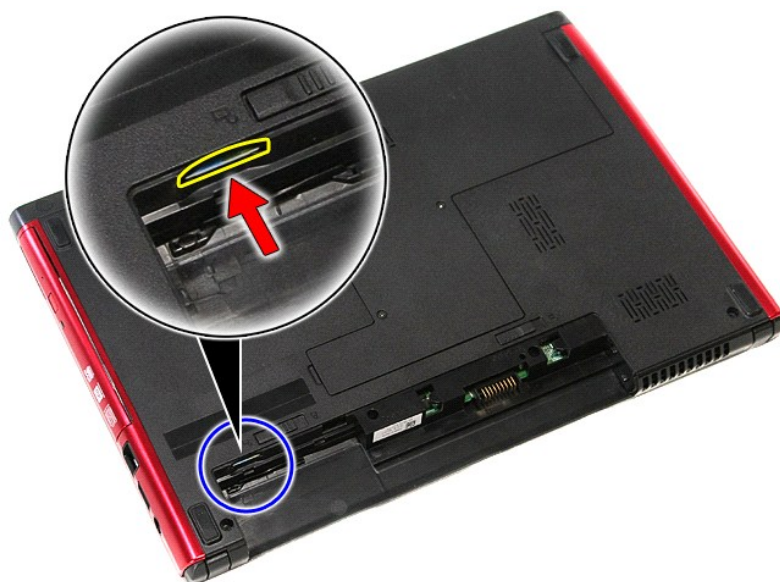
Dell™ Vostro™ 3300 – Servicehåndbog

⚠ ADVARSEL! Inden du udfører arbejde på computerens indvendige dele, skal du læse de sikkerhedsoplysninger, der fulgte med computeren. Se webstedet Regulatory Compliance på www.dell.com/regulatory_compliance for yderligere oplysninger om best practices angående sikkerhed.

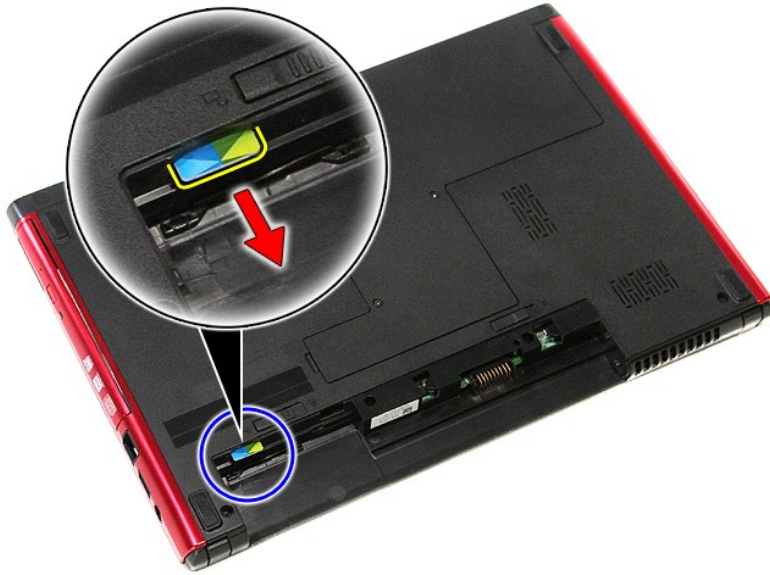
Fjernelse af SIM-kortet



1. Følg procedurerne i [Før du arbejder indeni din computer](#).
2. Fjern [batteriet](#).
3. Tryk ind på SIM-kortet for at frigøre det fra computeren.



4. Træk SIM-kortet ud af computeren.



Isætning af SIM-kortet

Udfør trinnene herover i omvendt rækkefølge for at indsætte SIM-kortet igen.

[Tilbage til indholdssiden](#)

[Tilbage til indholdssiden](#)

Højtaler

Dell™ Vostro™ 3300 – Servicehåndbog

⚠ ADVARSEL! Inden du udfører arbejde på computerens indvendige dele, skal du læse de sikkerhedsoplysninger, der fulgte med computeren. Se webstedet Regulatory Compliance på www.dell.com/regulatory_compliance for yderligere oplysninger om best practices angående sikkerhed.

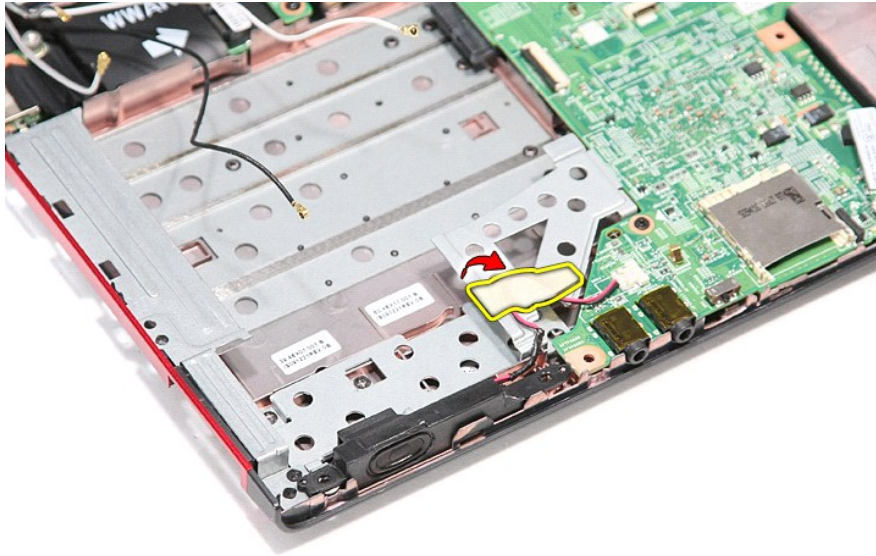
Fjernelse af højttaleren



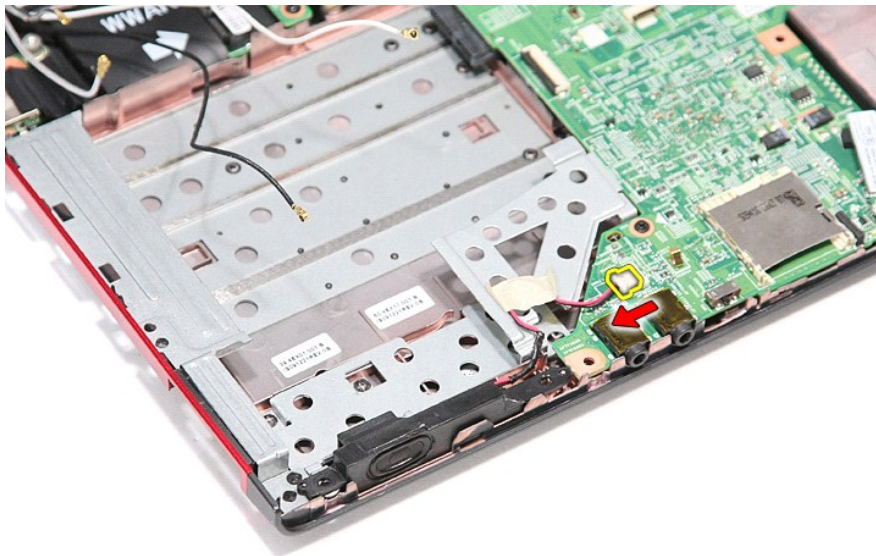
1. Følg procedurerne i [Før du arbejder indeni din computer](#).
2. Fjern [batteriet](#).
3. Fjern [bunddækslet](#).
4. Fjern [harddisken](#).
5. Fjern det [optiske drev](#).
6. Fjern [tastaturet](#).
7. Fjern [kort til trådløst lokalnetværk \(Wireless local area network – WLAN\)](#).
8. Fjern [kort til trådløst wide area network \(Wireless Wide Area Network – WWAN\)](#).
9. Fjern [håndledsstøtten](#).
10. Fjern den tape der holder højttaleren fast i håndledsstøttens front.



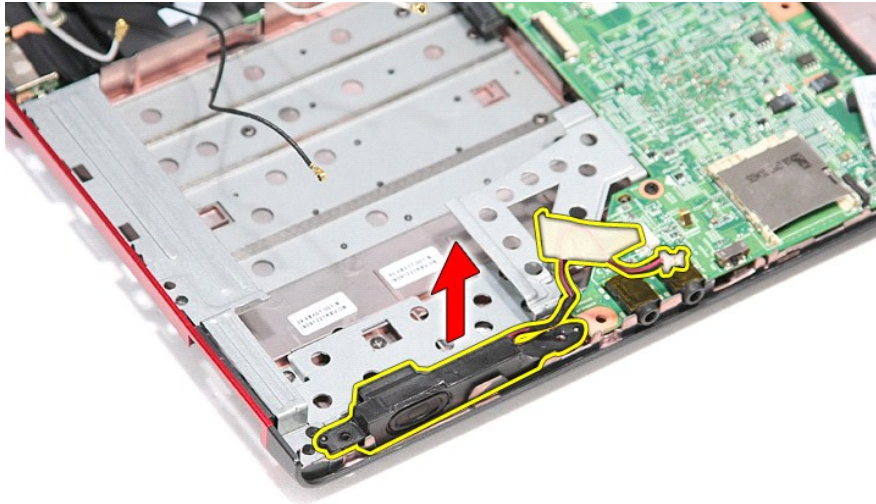
11. Fjern den tape, som holder højttalerkablet fast på bundkortet.



12. Frakobl højtkalerkablet fra stikkene på bundkortet.



13. Løft højttalerne op og væk fra computeren.



Genmontering af højttaleren

Udfør trinnene herover i omvendt rækkefølge for at genmontere højttaleren.


[Tilbage til indholdssiden](#)

[Tilbage til indholdssiden](#)

Specifikationer

Dell™ Vostro™ 3300 – Servicehåndbog

- [Kommunikation](#)
- [Processor](#)
- [ExpressCard](#)
- [Porte og stik](#)
- [Systemoplysninger](#)
- [Batteri](#)
- [Lyd](#)
- [Berøringsplade](#)
- [AC-adapter](#)
- [Skærm](#)
- [Tastatur](#)
- [Drives \(Drev\)](#)
- [Grafik](#)
- [Fysisk](#)
- [Miljø](#)
- [Hukommelse](#)

 **OBS!** Produktudbud kan variere fra område til område. Hvis du ønsker yderligere oplysninger om computerens konfiguration, skal du klikke på Start→ Hjælp og support og vælge at få vist oplysninger om computeren.

Systemoplysninger	
Chipset	Intel® HM57
DRAM-busbredde	64 bit
Flash EPROM	4 MB
PCI-E-bus	x16 PCI Express

Processor	
Type	Intel Core™ i3-serien Intel Core i5-serien Intel Core i7-serien
L1 Cache	32 KB pr. kerne
L2 cache-lager	256 KB pr. kerne
L3 cache-lager	op til 4 MB (delt)

Hukommelse	
Type	DDR3 SDRAM
Hastighed	1066 MHz eller 1333 MHz OBS! Intel processore leveret med computeren understøtter både 1066 MHz og 1333 MHz hukommelsesmoduler. Men, dual core processorerne virker kun ved 1066 MHz hukommelsesmodul.
Stik	to SODIMM-stik
Modulkapaciteter	1 GB, 2 GB eller 4 GB
Hukommelse (minimum)	1 GB
Maksimal hukommelse	8 GB
OBS! Kun 64 bit-operativsystemer kan registrere hukommelseskapaciteter på mere end 4 GB.	

Grafik	
Type	understøtter både Integreret og separat video
Controller	
Integreret	Intel graphics media accelerator HD
Dedikeret	NVIDIA GeForce 310M
Udgang	15-bens VGA-stik

Lyd	
Type	2-kanals high definition-lydcodec (HDA)
Controller	IDT 92HD81
Højtalere	et
Intern højtalerforstærker	2 W-kanal
Lydstyrkecontroller	Medieknapper, programmener

Kommunikation	
Modem	Understøtter kun eksternt USB-modem (valgfrit)
Netværkskort	Realtek RTL8111TL

Trådløst	trådløst lokalnetværk (Wireless local area network – WLAN) trådløst wide area network (Wireless Wide Area Network – WWAN) (WiMAX) (Worldwide interoperability for microwave access) Bluetooth®
----------	---

ExpressCard	
OBS! ExpressCard-pladsen understøtter IKKE pc-kort.	
ExpressCard-stik	ExpressCard-plads
Understøttede kort	34-mm ExpressCards

Porte og stik	
Lyd	stik til mikrofon, stereo hovedtelefoner og højttalere
Grafik	15-bens VGA-stik
Netværkskort	RJ-45-stik
USB	to USB 2.0-kompatible stik et eSATA/USB 2.0-kompatibelt stik
Hukommelseskortlæser	5-i-1-hukommelseskortlæser
Minikort	PCI-E-minikort med halv højde og understøttelse af WLAN PCI-E-minikort med fuld højde og understøttelse af WWAN PCI-E 6250-minikort med halv højde og understøttelse af WiMax

Drev	
Harddisk	SATA 2-harddisk SATA 2-mobilharddisk
Optiske drev	DVD+/-RW (valgfri)

Skærm	
Type og størrelse	13,30-tommer, tynd, high definition LC (low cost), antirefleks (anti glare – AG), WLED (white light-emitting diode)
Aktivt område (X/Y)	293,42 mm x 164,97 mm
Mål:	
Højde	188,75 mm
Bredde	314,10 mm
Diagonal	336,60 mm
Maksimal opløsning	1366 x 768 ved 262 K-farver
Maks. lysstyrke	200 nit
Betjeningsvinkel	0 ° (lukket) til 135 °
Opdateringshastighed	60 Hz
Visningsvinkler	
Vandret	40/40
Lodret	13/35
Pixelafstand	0,2148 mm

Tastatur	
Antal taster	USA: 86 taster Storbritannien: 87 taster Brasilien: 87 taster Japan: 90 taster
Layout	QWERTY/AZERTY/Kanji

Bberøringsplade	
Aktivt område	
X-akse	81,00 mm
Y-akse	42,00 mm

Batteri	
Type	4-celle "smart" litium ion (2,8 AHr) 8-celle "smart" litium ion (2,8 AHr)
Opladningstid med computer slukket	ca. fire timer (på et helt afladet batteri)

Driftstid	batteridriftstiden varierer afhængigt af driftsbetingelserne og kan være reduceret betydeligt under visse strømkrævende betingelser.
Levetid	ca. 300 opladnings-/afladningscykluser
Dybde	
4-cellet	43,00 mm
8 celle	42,63 mm
Højde	
4-cellet	19,60 mm
8 celle	42,10 mm
Bredde	
4-cellet	205,00 mm
8 celle	276,00 mm
Vægt	
4-cellet	231,00 g
8 celle	446,00 g
Spænding	14,80 VDC
Temperaturområde:	
Drift	0 °C til 35 °C
Opbevaring	-40 °C til 65 °C
Knapcellebatteri	3 V CR2032 litium-knapcelle

AC-adapter	
Indgangsspænding	100–240 VAC
Indgangsstrøm (maks.)	2,5 A
Indgangsfrekvens	50–60 Hz
Udgangsstrøm	65 W eller 90 W
Udgangsstrøm	
65 W	4,34 A (maks. ved 4-sekunders impuls) 3,34 A (kontinuerlig)
90 W	5,62 A (maks. ved 4-sekunders impuls) 4,62 A (kontinuerlig)
Dybde	
65 W	57,80 mm
90 W	70,00 mm
Højde	
65 W	28,30 mm
90 W	22,60 mm
Bredde	
65 W	137,20 mm
90 W	147,00 mm
Temperaturområde	
Drift	0 °C til 35 °C
Opbevaring	-40 °C til 65 °C

Fysisk	
Dybde	229,00 mm
Højde	20,10 mm–28,60 mm med et 4-celle-batteri
Bredde	325,00 mm
Vægt	1,80 kg med et 4-celle-batteri og air-bay

Miljø	
Temperaturområde:	
Drift	0 °C til 35 °C
Ikke i drift	-40 °C til 65 °C
Relativ luftfugtighed (maks.):	
Drift	10 % til 90 % (ikke-kondenserende)
Ikke i drift	20 % til 95 % (ikke-kondenserende)
Maks. vibration:	
Drift	0,66 g (2–600 Hz)

Ikke i drift	1.30 g (2-600 Hz)
OBS! Vibration måles ved hjælp af et vilkårligt vibrationsspektrum, som simulerer et brugermiljø.	
Maks. stød:	
Drift	110 G (2 ms)
Ikke i drift	160 G (2 ms)
OBS! Stød måles med harddisken i hovedparkeret position og en 2 ms halv-sinus puls.	

[Tilbage til indholdssiden](#)

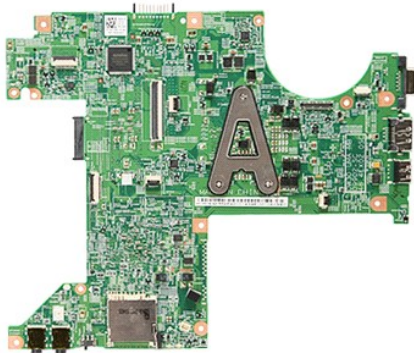
[Tilbage til indholdssiden](#)

Bundkort

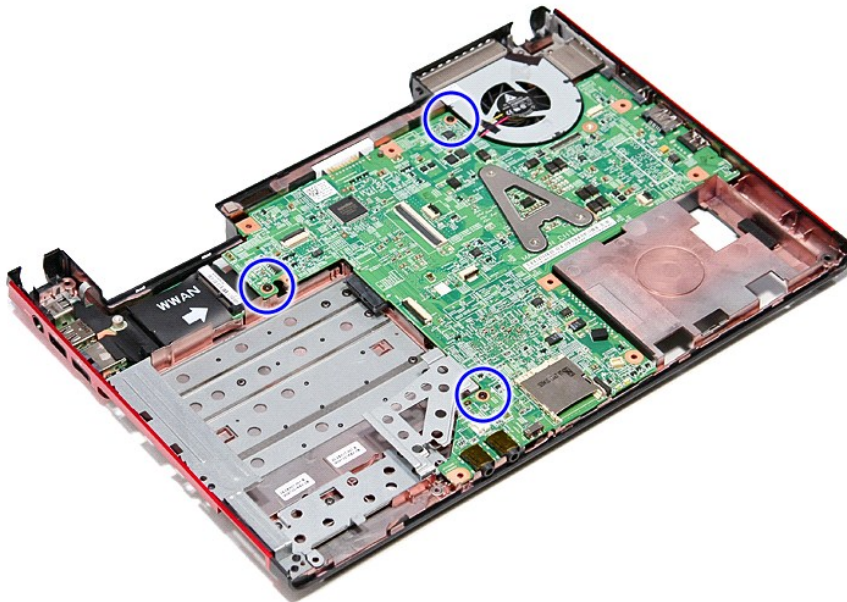
Dell™ Vostro™ 3300 – Servicehåndbog

⚠ ADVARSEL! Inden du udfører arbejde på computerens indvendige dele, skal du læse de sikkerhedsoplysninger, der fulgte med computeren. Se webstedet Regulatory Compliance på www.dell.com/regulatory_compliance for yderligere oplysninger om best practices angående sikkerhed.

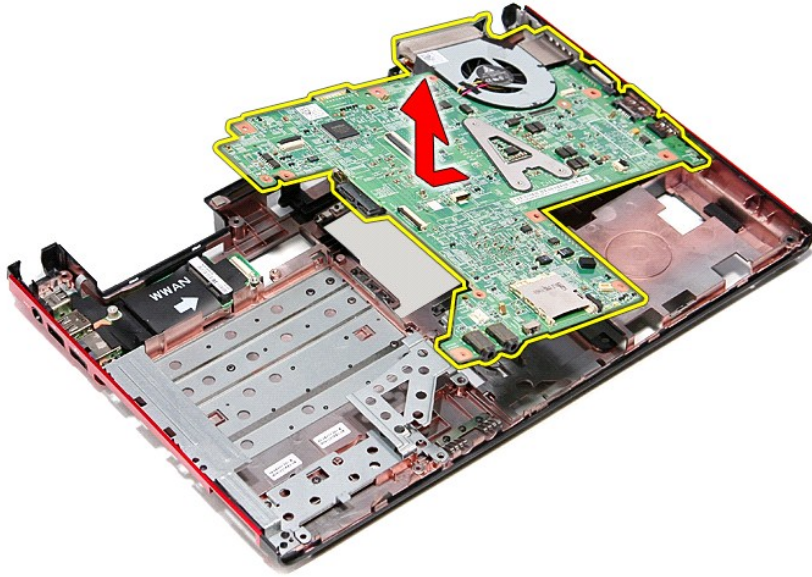
Fjernelse af bundkortet



1. Følg procedurerne i [Før du arbejder indeni din computer](#).
2. Fjern [batteriet](#).
3. Fjern [bunddækslet](#).
4. Fjern [harddisken](#).
5. Fjern det [optiske drev](#).
6. Fjern [WLAN-kortet](#).
7. Fjern [tastaturet](#).
8. Fjern [WWAN-kortet](#).
9. Fjern [hukommelsen](#).
10. Fjern [håndledsstøtten](#).
11. Fjern de skruer, der fastgør bundkortet til computeren.



12. Løft forsigtigt bundkortet op og væk fra computeren.



Isætning af systemkortet

Udfør ovenstående trin i modsat rækkefølge for at genmontere bundkortet.

[Tilbage til indholdssiden](#)

[Tilbage til indholdssiden](#)

Kort til trådløst lokalnetværk (Wireless local area network – WLAN)

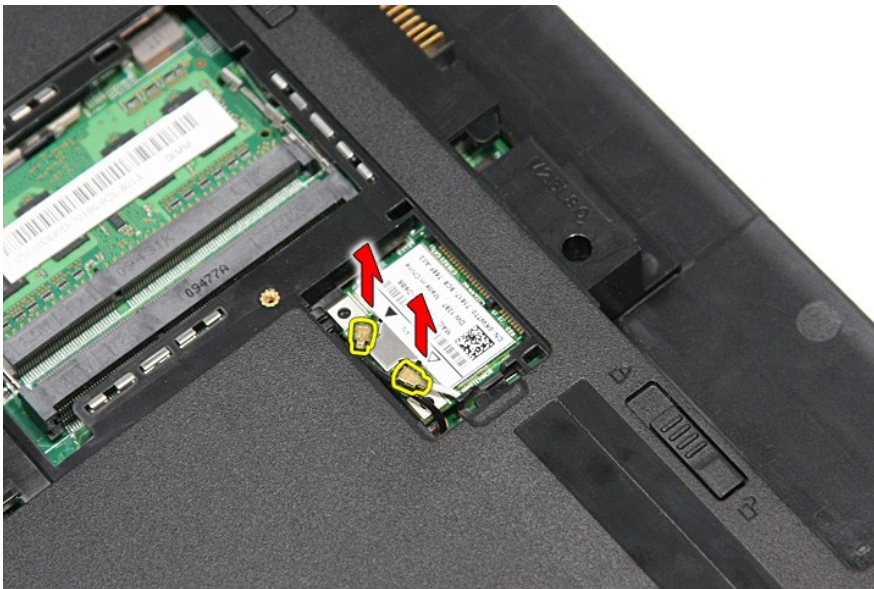
Dell™ Vostro™ 3300 – Servicehåndbog

⚠ ADVARSEL! Inden du udfører arbejde på computerens indvendige dele, skal du læse de sikkerhedsoplysninger, der fulgte med computeren. Se webstedet Regulatory Compliance på www.dell.com/regulatory_compliance for yderligere oplysninger om best practices angående sikkerhed.

Fjernelse af WLAN-kortet



1. Følg procedurerne i [Før du arbejder indeni din computer.](#)
2. Fjern [batteriet](#).
3. Fjern [bunddækslet](#).
4. Afbryd antennekablerne fra WLAN-kortet.



5. Tryk ind på smæklåsen for at frigøre WLAN-kortet.



6. Træk WLAN-kortet væk fra dets stik på bundkortet, og fjern det fra computeren.



Isætning af WLAN kortet

Udfør trinnene herover i omvendt rækkefølge for at genmontere WLAN-kortet.

[Tilbage til indholdssiden](#)

Sådan arbejder du med computeren

Dell™ Vostro™ 3300 – Servicehåndbog

- [Før du arbejder med computerens indvendige dele](#)
- [Anbefalede værktøjer](#)
- [Slukning af computeren](#)
- [Efter du har udført arbejde på computerens indvendige dele](#)

Før du arbejder med computerens indvendige dele

Følg nedenstående sikkerhedsretningslinjer for at beskytte computeren mod potentielle skader og af hensyn til din egen sikkerhed. Hvis intet andet er angivet bygger hver fremgangsmåde i dette dokument på følgende forudsætninger:

- 1 Du har udført trinene i [Arbejde på computeren](#).
- 1 Du har læst de sikkerhedsoplysninger, som fulgte med din computer.
- 1 En komponent kan udskiftes eller – hvis købt separat – installeres ved at udføre fjernelsesproceduren i omvendt rækkefølge.

⚠ ADVARSEL! Før du arbejder med computerens indvendige dele, skal du læse de sikkerhedsinstruktioner, der fulgte med computeren. Se webstedet Regulatory Compliance på www.dell.com/regulatory_compliance for yderligere oplysninger om best practices angående sikkerhed.

⚠ FORSIGTIG! Mange reparationer kan kun udføres af en certificeret servicetekniker. Du bør kun foretage fejlfinding og enkle reparationer, som angivet i din produktokumentation, eller som anvist af vores online eller telefonservice og supportteam. Beskadigelser som følge af sevicering, som ikke er autoriseret af Dell dækkes ikke af vores garanti. Læs og følg sikkerhedsinstruktionerne, der blev leveret sammen med produktet.

⚠ FORSIGTIG! For at undgå elektrostatisk afladning bør du jorde dig selv ved hjælp af en jordingsrem eller ved jævnligt at røre ved en malet metaloverflade, såsom et stik på bagsiden af computeren.

⚠ FORSIGTIG! Håndter komponenter og kort forsigtigt. Rør ikke ved komponenterne eller kortenes kontaktområder. Hold et kort i kanterne eller i opsætningsrammen. Hold en komponent som f.eks. en processor ved dens kanter og ikke ved dens ben.

⚠ FORSIGTIG! Når du fjerner et kabel, skal du tage fat i stikket eller tappen, ikke i selve kablet. Nogle kabler har stik med låsetappe, og her skal låsetappene trykkes ind, inden kablet fjernes. Når du trækker forbindelsesstykker ud, bør du sikre dig, at de flugter med stikket for at undgå bøjedede ben. Du bør også sikre dig, at begge forbindelsesstykker flugter hinanden, inden du sætter en ledning i.

📌 OBS! Farven på computeren og visse komponenter kan variere fra, hvad der er vist i dette dokument.

Inden du udfører arbejde på computerens indvendige dele, skal du benytte følgende fremgangsmåde for at forebygge skader på computeren:

- 1 Sørg for, at arbejdsoverfladen er jævn og ren for at forhindre, at computerdækslet bliver ridset.
- 2 Sluk for computeren (se [Sådan slukker du for din computer](#)).
- 3 Hvis computeren er forbundet til en dockingenhed (tildedet) som f.eks. den valgfrie Media Base eller Battery Slice, skal du fradocke den.

⚠ FORSIGTIG! Hvis du vil frakoble et netværkskabel, skal du først koble kablet fra computeren og derefter koble kablet fra netværksenheden.

- 4 Træk alle netværkskabler ud af computeren.
- 5 Frakobl computeren og alle tilsluttede enheder fra deres stikkontakter.
- 6 Luk skærmen og vend computeren på hovedet på en jævn arbejdsflade.

⚠ FORSIGTIG! For at undgå at beskadige bundkortet, skal du fjerne hovedbatteriet før du arbejder indeni computeren.

- 7 Fjern hovedbatteriet (se [Batteri](#)).
- 8 Vend computeren rigtigt.
- 9 Åbn skærmen.
- 10 Tryk på strømknappen for at jorde bundkortet.

⚠ FORSIGTIG! For at undgå elektrisk stød skal du altid tage computeren ud af stikkontakten, inden du åbner skærmen.

⚠ FORSIGTIG! Inden du rører ved noget inde i computeren, skal du skabe jordforbindelse ved at røre en malet metaloverflade, f.eks. metallet på bagsiden af computeren. Mens du arbejder, skal du med jævne mellemrum røre en malet metaloverflade for på den måde at fjerne statisk elektricitet, der kan skade de interne komponenter.

- 11 Fjern alle installerede Ekspreskort eller Smart Cards fra deres slots.
- 12 Fjern harddisken (se [Harddisk](#)).

Anbefalede værktøjer

Procedurerne i dette dokument kræver eventuelt følgende værktøj:

- 1 Lille, almindelig skruetrækker
- 1 #0 Stjerneskrueetrækker
- 1 #1 Stjerneskrueetrækker
- 1 En lille plastiksyl
- 1 Cd med Flash BIOS-opdateringsprogram

Slukning af computeren

⚠ FORSIGTIG! For at undgå datatab bør du gemme og lukke alle åbne filer og lukke alle åbne programmer, inden du slukker computeren.

- 1 Luk ned for operativsystemet:

1 | I Windows Vista®:

Klik på **Start** , klik på pilen i nederste højre hjørne af Startmenuen, som vist nedenfor, og klik derefter på **Luk computeren**.



1 | I Windows® XP:

Klik på **Start** → **Sluk computeren** → **Luk**.

Computeren slukker, når operativsystemets nedlukningsproces er fuldført.

2. Sørg for, at computeren og alle tilsluttede enheder er slukket. Hvis computeren og de tilsluttede enheder ikke blev slukket automatisk, da du lukkede operativsystemet, skal du trykke på tænd/sluk-knappen i 6 sekunder for at slukke dem.

Efter arbejde inde i computeren

Når du har udført eventuelle genmonteringer, skal du sikre dig, at alle eksterne enheder, kort og kabler er tilsluttet, inden du tænder computeren.

 **FORSIGTIG! For at undgå skade på computeren, må du kun bruge det batteri, der er beregnet til denne bestemte Dell-computer. Brug ikke batterier beregnet til andre Dell-computere.**

1. Forbind alle eksterne enheder såsom portreplikatorer, batterskiver eller mediebasen og sæt alle kort, som f.eks. Expresskort på plads.

 **FORSIGTIG! For at tilslutte et netværkskabel skal du først slutte kablet til netværksenheten og derefter slutte det til computeren.**

2. Forbind telefon- eller netværkskabel til din computer.
3. Sæt [batteriet](#) på plads.
4. Tilslut computeren og alle tilsluttede enheder til deres stikkontakter.
5. Tænd computeren

[Tilbage til indholdssiden](#)

[Tilbage til indholdssiden](#)

Kort til trådløst wide area network (Wireless Wide Area Network – WWAN)

Dell™ Vostro™ 3300 – Servicehåndbog

⚠ ADVARSEL! Inden du udfører arbejde på computerens indvendige dele, skal du læse de sikkerhedsoplysninger, der fulgte med computeren. Se webstedet Regulatory Compliance på www.dell.com/regulatory_compliance for yderligere oplysninger om best practices angående sikkerhed.

Fjernelse af WWAN-kort



1. Følg procedurerne i [Før du arbejder indeni din computer](#).
2. Fjern [batteriet](#).
3. Fjern [bunddækslet](#).
4. Fjern [tastaturet](#).
5. Frakobl antennekablerne fra WWAN-kortet.



6. Fjern den skrue, der holder WWAN-kortet fast til bundkortet.



7. Træk WWAN-kortet væk fra dets stik på bundkortet, og fjern det fra computeren.



Udskiftning af WWAN-kortet

Udfør trinene ovenfor i omvendt rækkefølge for at genmontere WWAN-kortet.

[Tilbage til indholdssiden](#)